

人口老龄化发展现状及 应对措施研究

卢霞,张恒,陈兴源

(重庆城市管理职业学院,重庆 400030)

摘要:人口老龄化是社会发展的结果和标志,也是人类历史发展的必然规律。国内众多大中城市早已进入老龄化社会,并将在很长一段时期内保持人口老龄化状态。文章以重庆市为例,通过实证调研重庆市人口老龄化的现状,分析原因并提出对策,从远景规划到近期目标提出适应重庆市经济社会发展需要的应对措施。

关键词:人口老龄化;经济社会发展;对策

中图分类号:C924.25 **文献标志码:**A **文章编号:**1008-5831(2014)02-0140-08

中国自1999年步入老龄化社会之后,目前老龄人口已占总人口的14.3%,且老龄化步伐正在不断加快。在这样的大趋势下,为了解重庆市老龄化现状,把脉重庆市老龄化发展趋势,积极应对人口老龄化对经济社会带来的影响,推动重庆朝“积极老龄化”、“健康老龄化”方向发展,我们成立了课题组,并于2012年3-8月期间,对重庆市各地老龄化状况进行了深入调研,走访了大渡口区、渝北区、涪陵区、綦江区及市老年大学,召开了5次座谈会。同时,采用定量研究的方法,课题组制作了封闭式问卷,根据重庆市的现状,随机抽取了5个区县,每个区县发放100~200份问卷,并在选择被调查者时尽量平衡城乡分布。本次调查共发放问卷823份,回收有效问卷701份,有效回收率85.2%。样本构成情况如表1。

一、重庆人口老龄化现状、特点及趋势分析

(一)人口老龄化定义

人口老龄化是指在一定地域范围内,总人口中年长人口数量增加而导致的老年人口比例增长的动态过程。人口老龄化有两个含义:一是指老年人口相对增多,在总人口中所占比例不断上升的过程;二是指社会人口结构呈现老年状态,进入老龄化社会。国际上通常把60岁以上的人口占总人口比例达到10%,或65岁以上人口占总人口的比重达到7%作为一个国家或地区进入老龄化社会的标准。

(二)重庆人口老龄化现状分析

1. 老龄人口绝对数量大,且发展迅速

截至2011年,重庆市60岁以上老年人口达560.13万,老年人口占全市户籍人口的17.25%,高于全国平均水平约3.5%,人口老龄化程度居全国第6位,居西部第1,直辖市之首。据预测,2015年全市老年人口将达637万人,问题尤其突出。

收稿日期:2013-10-28

基金项目:重庆市2012年哲学社会科学规划项目(2011YBSH045)

作者简介:卢霞(1977-),女,江西南康人,重庆城市管理职业学院教师,主要从事公共管理,老年社会学,家庭社会学研究。

表1 重庆老龄化调查样本构成情况

样本特征		频数	频率	样本特征		频数	频率
性别 n = 686	男	310	45.2%	区县 n = 701	大渡口	119	17.0%
	女	376	54.8%		江津	110	15.7%
居住地 n = 674	城镇	385	56.4%		涪陵	202	28.8%
	70~79	198	29.4%		綦江	141	20.1%
					渝北	129	18.4%
			年龄	60~69	321	47.6%	
			n = 683	农村	298	43.6%	
				80岁以上	155	23.0%	

从2008年到2011年,短短三年的时间,重庆市的老年人口从465万增加到560.13万,足足增加了95.13万,这样的老年化发展速度在全国也排在前面。市老龄委介绍,重庆市进入老龄门槛的人,每年至少净增10万左右。到2036年,重庆市将出现900万老人,届时4个重庆人中就有1个是老人。2036年,将是重庆人口老龄化的最高峰值年,全市老年人口将突破900万,占总人口的25%以上。

2. 老龄化超前于现代化,“未富先老,边备边老”形势严峻

西方发达国家在进入老龄化时(约在1990年左右),人均GDP超过10000美元。中国进入老龄化社会约在2000年,当年人均GDP为860美元。而重庆市1994年进入老龄化社会时,当年全市人均GDP仅为471美元,工业化水平非常低,属于典型的“未富先老”。时至今日,尽管重庆市人均GDP已经在2011年突破5000美元大关,但重庆市在中国仍然属于初等发达地区,现代化水平还相当低。

3. 老年人口结构性问题突出

人口结构主要包括年龄结构、性别结构、教育结构、收入结构、家庭结构、城乡分布等几个方面。重庆市老年人口的结构性问题主要包括以下方面。

其一,高龄化程度明显。如图1所示,在重庆市老年人口中,70~79岁年龄段人数占29.4%,而80岁以上的老年人口约占23.0%。表明重庆市的老龄化将会持续增长,且高龄老人的比重逐步升高。

其二,性别比例严重失衡。由于女性寿命普遍高于男性,重庆市老龄人口呈现出严重的性别比失衡,本次调查数据如图2所示,重庆市老年人口中男性占45.2%,而女性比例为54.8%,女性人口比例明显高出男性比例。

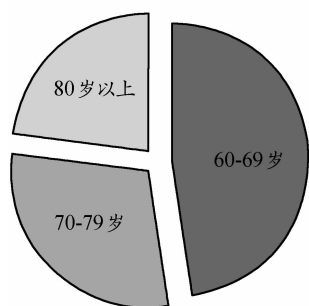


图1 老年人口年龄分布

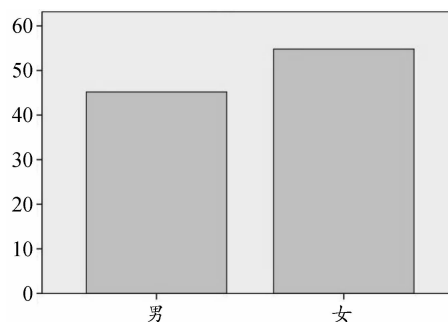


图2 老龄人口性别比例

其三,老年人口受教育程度普遍偏低。如图3所示,老年人口中文盲占16.8%,小学文凭占35.2%,初中文凭人数比例为22.0%,初中及以下文化程度共约占74.0%;而中专和高中分别只占8.0%和6.4%,受过高等教育的仅占11.6%。可以看出,老年人口文化水平普遍偏低。

其四,老年人口城乡分布失衡,农村空巢群体庞大。相关数据显示,重庆市农村老年人口317.13万,比城镇多74.94万。这是由于人口大规模流向城市,导致了农村的空巢化、常住人口的高龄化,空巢老人已成

为农村常住居民的主体。而相关研究指出,城乡倒置状况将持续到2040年,未来农村老年人口生活保障、医疗卫生、生产建设、精神抚慰等各方面需求将暴增。加大农村老年协会建设,丰富老年人文化生活,探索新型农村社区养老模式,增强老年人抗风险能力,将是未来中国应对老龄化的重要措施之一。

4. 老年人收入来源单一,基本能满足日常生活所需,但呈现出明显的城乡差异

调查中,57.3%的老人表示自己有固定收入,79.9%的老人表示收入能够满足日常生活所需。但深入分析发现,老年人的收入来源结构较为单一,如图4所示。

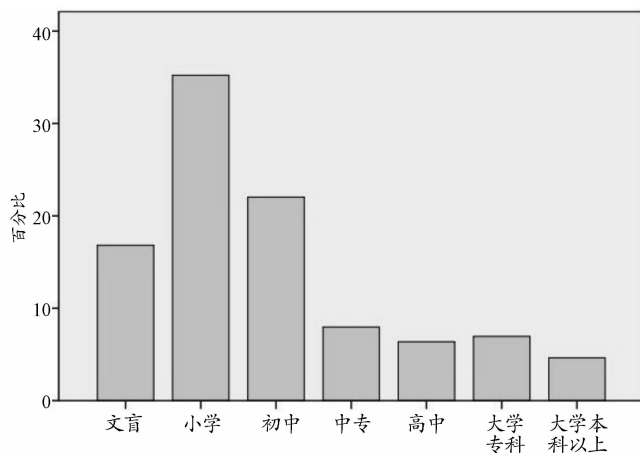


图3 老年人口受教育程度分布图

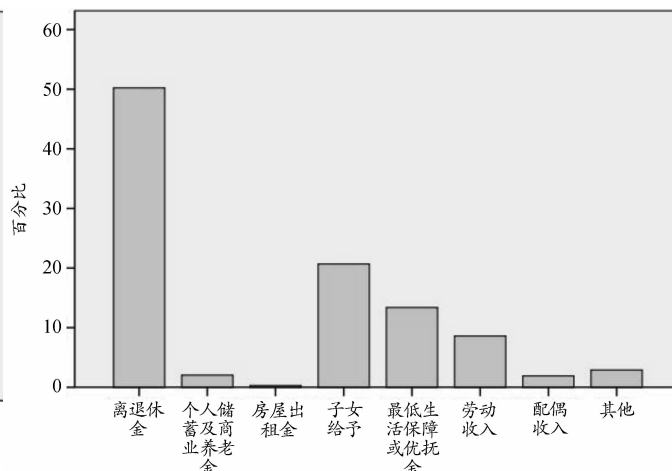


图4 老年人主要经济来源

半数以上的老年人依靠离退休金生活,20.7%的老年人靠家庭养老,13.4%的老年人靠国家最低生活保障或优抚金生活,这三种收入来源是老年人收入来源的主要渠道。

老年人收入来源的城乡分布分析显示,城市老人中有固定来源收入者占88.2%,而农村的比例仅为19.2%。收入来源结构的城乡分析显示,城市老年人收入来源主要是离退休金,约占83.5%,而农村老年人的收入来源主要是子女给予、最低生活保障或优抚金以及劳动收入三项,约占农村老人总收入的83.3%。农村老人对子女的依赖程度、参与劳动的程度以及对最低生活保障的依赖程度高于城市老人,说明重庆市老年人存在较为严重的分配不公和城乡收入差距,老年人的两级分化非常明显。如表2所示。

表2 主要经济来源的城乡对比

主要经济来源	城镇	农村
离退休金	83.5%	7.5%
个人储蓄及商业养老金	1.0%	3.4%
房屋出租金	0.3%	0.3%
子女给予	5.5%	38.8%
最低生活保障或优抚金	4.5%	25.5%
劳动收入	0.8%	19.0%
配偶收入	2.4%	1.4%
其他	2.1%	4.1%
合计	100.0%	100.0%

(三) 重庆市人口老龄化发展趋势

重庆市人口老龄化水平目前为17.25%,比全国高出3.5个百分点;根据有关部门专家预测,重庆市人口老龄化2015年将超过20%,2031年达到30%以上并趋于基本稳定,21世纪中叶将成为重度的人口老龄化区域。

重庆市人口老龄化将与高龄化并驾齐驱。至2050年期间,当60岁以上老年人口从现在的560.13万人增加到1084万人,80岁以上老年人口将从128万人增加到271万人。重庆市被抚养(赡养)对象的主体将由以少年儿童为主转变为以老年人为主,2009年后老年人逐步多于少年儿童。2005年劳动人口和老年人口的比例为6.2:1,2020年降为4.0:1,2050年只有2.0:1。

二、重庆市人口老龄化的因素分析

(一) 物质基础逐步增强

重庆直辖以后,迎来了加速发展期。2012年,全市生产总值11459亿元,人均生产总值达到6191美元,赶上全国平均水平。人民生活水平明显提高,城乡居民收入年均分别增长12.8%和16%。

伴随着经济的高速发展,社会养老水平也不断提升。城乡养老、医疗保险提前实现全覆盖,五大保险全部实现市级统筹。2012年中国企业退休人员人均月养老金约为1650元,同期重庆市企业退休人员月人均

养老金为1 796元,排全国第14位,高于全国平均水平。新型城乡社会救助体系基本建立,保障了130万困难群众基本生活。不断扩大的城乡居民养老保险覆盖范围及新型城乡社会救助体系的基本建立,都是重庆应对人口快速老龄化的重要物质基础。

(二) 医疗保健水平提高

近年来,中国逐步建成世界最大医保体系。重庆市作为西部唯一的直辖市,医保体系也逐步得以完善。2000年到2008年,全市共投入13.5亿元对市级医院进行扩建;投资30亿元对急救中心等十大公共医疗卫生项目进行扩建,新增病床3 000张。除此之外,还对基层医疗卫生服务体系投入21亿元,逐步建立了较为健全的基层医疗卫生服务体系,方便了居民就近就医,基本药物制度全覆盖,群众治病更便宜。

2012年,重庆市出台了“十二五”深化医药卫生体制改革规划,提出加快健全全民基本医保体系的目标。在中国社科院2011年发布的《公共服务蓝皮书》中,重庆医疗卫生满意度总分为68.36分,居全国第一,说明重庆市的医疗条件、医护水平大大改善。1999年重庆市人均预期寿命71.7岁,2010年男性提升到78.97岁,增加了7岁多。

(三) 政策措施扎实有效

“老有所养”是应对人口老龄化的一个重要内容,需要政府和社会齐抓共管。为更好地应对老龄化社会压力,鼓励社会养老机构兴建养老设施,重庆市于2012年出台财政激励措施,社会养老机构新增床位最高可获20万元财政补贴。同时,自2012年起,新建和扩建社会办养老机构增加床位100张以上、符合建设项目管理规范和养老机构建设标准的,重庆市财政对其新增床位给予每张4 000元的建设补贴,每个机构最高补贴不超过500张床位。同时,对租用房屋兴办的社会办养老机构,增加床位50张以上、房屋租期5年以上(含5年),重庆市财政对其新增床位给予每张1 000元的建设补贴,每个机构最高补贴不超过200张床位。此项财政补贴资金在养老机构建成投入使用且入住率达到50%后,经核准一次性拨付。

2012年通过的《重庆市老龄事业发展“十二五”规划》中,提出了重庆市将来一段时间老龄事业的八大主要任务,包括完善老年社会保障、加强老年医疗卫生保健、建立基本养老服务体系、强化敬老优待和权益保障、丰富老年精神文化生活、创新老年社会管理、建设老年家庭和宜居环境、培育发展老龄产业等。

这些政策措施,有力地促进了重庆老龄事业的健康发展。2009年以来,全市新建、改建了一批敬老院,五保供养床位达到6.4万张,集中供养能力达到40%。部分地区的“银发经济”初现雏形,比如歌乐山镇的生态养老产业,50多家农家乐转型为老年公寓,接纳3 000多名老年人在此养老。

(四) 生态环境明显改善

近10年来,按照科学发展观的要求,重庆市逐年加大投入,10年累计投入超过1 500亿元,用于推进企业环保搬迁、关闭采石场、实施清洁能源改造、加强垃圾和污水设施建设、整治水环境等关键工程。重庆环境整治取得的成效,得到国家环保部和社会各界的肯定。目前,重庆已成功通过了国家环保部创模专家验收,成为首个省级单位的国家环境保护模范城市。市民对城市环境的满意率超过了95%,环保投诉处置满意率达到96%。

随着近几年的快速发展,重庆市整体生态环境森林覆盖率达到41%,建成区绿地率达到37.6%,主城创建成为国家园林城市、森林城市 and 环境保护模范城市。强力推进节能减排,单位生产总值能耗累计下降23%。2012年空气质量优良天数达到340天。

生态环境的改善,为老年人创建了良好的养老条件,改善了老年人的生存空间,提升了他们的生活品质。

(五) 社会关爱不断加大

关心关怀老年人,是全社会的事情。重庆市在关怀老年人方面工作扎实,除了覆盖城乡的养老保障体制外,对年满70岁的老人,每月有10元的额外补贴,对年满80岁以上的高龄老人,各地都有相应的高龄补贴,补贴标准从300元到3 600元不等。

城市生活中,处处为老年人提供方便和优待。截至2012年,全市为170万名老年人办理了敬老优待证,老年人乘坐免费公交线路457条,免费公园396个,免普通挂号费医疗机构540个,为老年人的生活、出行和就医提供了方便。

三、应对重庆市人口老龄化的对策和建议

综上所述,人口老龄化是社会发展的结果和标致,也是人类历史发展的必然规律。重庆已进入老

龄化社会,并将在很长一段时期内保持人口老龄化状态。我们应充分认识人口老龄化的严峻性、紧迫性,树立老龄意识,增强老龄观念,以积极的态度,采取切实可行的措施,制定经济社会发展战略应对人口老龄化的挑战。应对措施不仅要着眼于现状,更需要放眼于未来,因为解决好人口老龄化问题事关可持续发展战略目标的实现,更是构建和谐社会的關鍵。

(一) 远景规划

以“健康老龄化”、“积极老龄化”为指导思想,在重庆试点构建一个和谐的、可持续发展的老龄化社会的公共管理平台。通过公共管理平台的构建,希望能够从顶层制度设计上改变涉老政策碎片化管理的现状,优化社会资源配置,建立综合性为老服务网络。

各种数据表明,中国社会即使不会永远处于老龄化社会,也将在未来很长一段时期处于老龄化社会,很难再回到以前的年轻化社会。而我们以前的经济制度、政治制度、社会制度都是按照过去年轻化社会状态进行安排的,其中很大一部分一直沿袭。老龄化并不是一个短期的挑战,而是我们必须长期生活在其中的社会形态,所以需要重组公共政策体系,改变既有的社会观念,理清社会的管理体制,构建一个和谐的、可持续发展的老龄化社会的公共管理平台。而这个公共管理平台包括制度、经济、服务、文化等各个方面的统筹综合管理。

管理平台应包括三大组成部分:一个管理中心,即老龄化社会中政策的制订者;一套管理机制,即管理的运行机制;一系列管理的事务,即在老龄化社会中需要解决的社会问题。具体结构如图5所示。

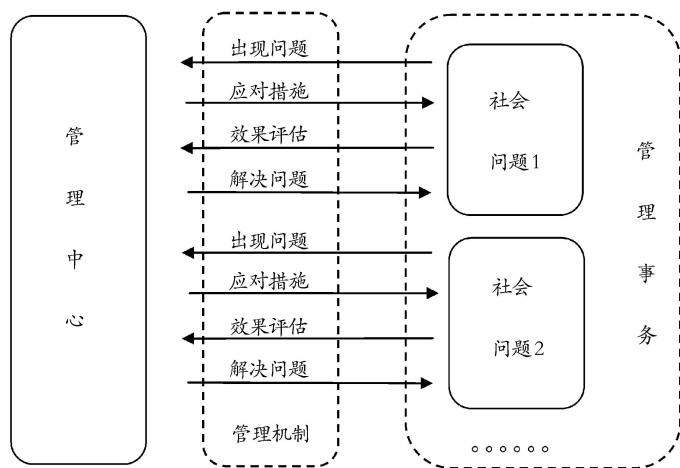


图5 老龄化社会公共管理平台

1. 管理中心

管理中心首先要对政府、市场、第三部门的责权进行界限划分,明确政府在社会管理中的责任,有所为有所不为。并要进一步对政府的管理职能进行整合,因为目前政府对老年工作管理涉及多个职能部门,需要把多个职能部门的工作整合到一个管理平台,建立统一的管理中心,通过政策的制订及法律法规的完善,依法管理,并兼顾效率与公平。

2. 管理机制

管理机制主要指管理系统的结构及其运行机制。老龄化是一种生命现象,它并不是问题,我们应该以积极的态度面对,不需要过于强调其

负面影响。社会的发展过程中都会遇到各种各样的问题,只要建立一个良好的管理机制,任何问题都可以迎刃而解。

3. 管理事务

老龄化社会公共管理平台涉及的管理事务包括:经济发展的引导、产业结构的调整、社会资源的合理配置、社会保障体系的完善、社会文化的弘扬等。在各个方面产生的社会问题通过管理平台反馈到管理中心,由管理中心通过一定的机制作出反应,并综合协调,合理配置资源,提出应对措施,颁布相关的政策及法律法规,从而解决相关的社会问题。

(二) 近期目标

上述综合性的公共管理平台是应对老龄化社会所作出的一个远景规划,平台的建设需要在不断的社会实践中逐步建立和完善。但从现阶段对重庆市人口老龄化调研数据的分析发现,重庆市人口老龄化主要存在以下问题:(1)老龄化程度高,人口老龄化程度居全国第6位,居西部第1。(2)经济发展的速度落后于老龄化的速度。(3)高龄化程度明显,70~79岁年龄段人数占29.4%,而80岁以上老年人口约为23.0%。(4)老年女性比例为54.8%,比例明显高于男性比例。(5)老年人口受教育程度普遍偏低。(6)老年人口城乡分布失衡,农村空巢群体庞大。(7)老年人收入来源单一。

面对这些问题,笔者通过专家访谈等各种方式,并借鉴发达地区及国外先进经验,提出以下应对措施。

1. 大力推进城镇化建设,吸引“人口回流”,稀释人口老龄化

重庆市人口老龄化程度高,居西部第1,全国第6。除了人口因素外,另外一个很重要的因素在于受国家经济政策的影响而发生的人口由“西”向“东”的大迁徙,即由经济不发达地区向经济发达地区的流动。而重庆属于西部重镇,在过去的20年间为珠三角及长三角地区提供了大量的青壮年劳动力,这也是造成重庆人口老龄化程度高的重要原因。

因此在应对人口老龄化程度高的问题上,可探索运用人口迁徙的机制,通过市场经济的手段,吸引人口向西部流动。在国家新型城镇化建设思想的指导下,大力发展西部中小城镇,统筹规划新城镇的产业发展、公共服务、环境治理等,并大力发展现代农业,从而吸引“人口回流”^[1],通过“人口回流”来“稀释”人口老龄化。

2. 优化产业结构,发展经济,提供养老资金保障

第一,大力发展生产服务性产业。重庆市的服务业发展明显滞后于其工业化和现代化进程。生产性服务业是与制造业直接相关的配套服务业,是从制造业内部生产服务部门独立发展出来的新兴产业,在企业生产的上中下游诸环节中发挥辅助作用。环境和资源的外在约束、制造业和传统服务业升级的内在需求,使得现代服务业成为各地区实现经济结构优化、经济增长方式转变的必然选择。如运输、仓储、信息咨询、会计事务服务、管理咨询、通信服务、技术鉴定服务等都属于生产性服务业。随着经济全球化和信息技术的发展,现代服务业在社会经济发展中的作用日益突出,其发展程度已成为衡量经济和社会现代化水平的重要标志。发展现代服务业是发展先进制造业的重要保障,是抢占产业竞争制高点的关键选择。目前中国正处于中、东部地区进入工业化中期阶段,制造业逐步向西部转移的历史时期,借此契机,大力发展生产性服务业,承接服务业外包产业,加速引进新技术和投资资金进入广大内陆地区,既能逐步改善中国区域经济发展不平衡问题,也有利于本地的经济结构和增长方式转变,有助于在重庆市集聚起新的生产力。更重要的一点,借助于生产服务性产业的发展,优化产业结构,提升产业竞争力,建立长效的、可持续发展的经济发展模式,提高经济发展水平,从而为人口老龄化提供有效的资金保障。而服务性产业也提供大量就业岗位,特别是其中有很多岗位对于具有一定知识技术背景的老年人来说能够继续发挥余热,如信息咨询、会计事务、技术鉴定等,能够让老年人实现“老有所为”,更可以缓解劳动力资源不足、养老资金紧张等问题^[2]。

第二,调整第二产业内部结构,着力开发老年用品产品。第二次产业的发展方向是第一次产业的再加工。针对老年人的消费特点,可生产具有高营养、易消化和补充人体正常需要的特殊食品;兴建适合老年需要的公寓式住宅,特别是医疗、卫生、保健相配套的住宅小区;老年出行需要的拐杖、轮椅,老花镜、助听器等特殊需要产品的生产;满足老年健身、体育及文化、娱乐等产品的生产;轻便、耐用、质高价廉的老年旅游用品的生产等。

第三,加大老年服务性产业的市场化运作。重庆肩负振兴老工业基地的历史重任,处于工业化中前期,碳减排压力巨大,因此在产业结构调整策略上应提高第三产业的比重,特别是加快低碳服务业的发展。老年服务性产业多属第三产业中的低碳服务业^[3]。从消费的角度看,老龄化对第三产业的发展将产生超强需求:金融保险、医疗卫生服务、心理咨询等必须加强;文化性、娱乐性消费行业要尽快发展,为老年人提供健康向上的、丰富多彩的文化、体育、娱乐活动场所(商业性的),而不仅仅是建立一些行政性的老干部(或老年人)活动中心;扩大老年照料、护理业等劳务消费的比重,加强社会服务行业使家务劳动尤其是老年家庭的家务劳动社会化。其中最重要的是让第三产业独立核算、自负盈亏,真正成为产业,而不是事业单位。通过加大市场化运作的力度,也才能让老年服务性产业提高服务水平,提高市场竞争力,不仅为老年人解决确实之需,也成为促进社会经济可持续发展的动因之一^[4]。

3. 建立长效的志愿者服务体系

重庆市老年人口中高龄化程度明显,高龄老人面临的最大问题就是需要在生活上给予更多的照顾和照料,由此对照护体系提出更高的要求。而老龄化社会中本身劳动力资源不足,特别是对于养老服务体系中的服务人员更是缺乏。解决这一供需矛盾,主要可以从两个方面入手。

第一,建立“一帮一”老年志愿服务队伍。老年志愿服务队伍的建立,在中国很多地方都已开始尝试。通过各地的实践经验表明,这种“一帮一”的形式,即低龄老人帮助高龄老人,即解决了劳动力资源不足问题,也让老年人充分感受到老有所为,更重要的是在全社会弘扬了尊老爱老的优良传统。老年志愿服务队伍的建立,在操作层面需要注意两点:一是完善老年志愿服务的管理模式;二是加强老年志愿服务队伍的技术

能培训。

第二,建立大学生为老志愿服务队伍。作为社会志愿服务的主力军,大学生在志愿服务的队伍中担当着十分重要的角色,发挥大学生在为老志愿服务中的作用,充分利用大学生服务提供的可持续特点,建立长效的大学生为老志愿服务,能够有效解决养老服务体系中服务人员短缺问题。在操作过程中需要注意以下几点:一是志愿活动效益评价机制。为了能够客观地评估社区服务的性质和效率,有必要进行服务项目的成本核算;二是志愿者利益保障机制。如可探索实行志愿服务时间储蓄制度,创新对为老志愿服务的激励机制。也更能够保证大学生为老志愿服务的长效性和可持续性;三是加强为老服务的技能培训,提高为老服务的效率和效果。探索在高校素质教育中导入家庭生活技能的基本培训,提高大学生的自我生活能力及帮助他人的能力。

4. 探索建立针对女性老年群体的社会保障制度

女性老年群体的平均寿命高于男性,由此造成老年人口中男女比例失调,这种现象在重庆较为突出。重庆市老年人口男性占45.2%,而女性比例为54.8%,女性人口比例明显高出男性比例。而女性老年群体在社会保障体系中长期处于弱势,一方面由于女性在家庭和职业的选择上对家庭投入更大的精力,另一方面由于在职业待遇上受到不同程度性别歧视,导致女性群体的工资收入水平低于男性群体,由此影响其养老金收入水平。寿命长,但养老金收入水平却偏低,会降低女性老年群体的养老生活质量,因此需要探索建立针对女性老年群体的养老保障制度。

在很多国家的社会保障制度中都有遗属津贴这一项目,以保障一个家庭中主要劳动力(主要指男性)去世后,其他成员(主要指女性及其子女)的日常生活需求。而中国遗属基本生活保障始终停留在社会救助和社会优抚层面,从目前人口老龄化特点看已无法满足日益增多的女性老年群体的需求,因此在制度建设上可探讨建立一种符合中国国情的女性保障制度,体现社会的公平与公正,确保性别平等,保障家庭稳定。

5. 慎提延长退休年龄

针对老龄化社会中劳动力资源不足问题,很多专家学者都提出延长退休年龄的建议。但是,延长退休年龄的基础是建立在延长仍具有劳动能力(其中包括脑力劳动和体力劳动)的老年群体的退休年龄。如果所延长的那部分老年群体到了退休年龄已基本不具备劳动能力了,那么延长退休年龄对于增加劳动力资源将是个伪命题^[5]。

从重庆市人口老龄化情况调查中可以看到,重庆市老年人口特点是普遍受教育程度低,老年人口中文盲占16.8%,小学文凭占35.2%,初中文凭人数比例为22.0%,初中及以下文化程度者占74.0%;而中专和高中分别只占8.0%和6.4%,受过高等教育的仅占11.6%。如果从现在开始就在重庆实行延长退休年龄的政策,那么这部分老年人将无法从事技术含量较高的脑力劳动,若从事体力劳动也无法和青壮劳动力竞争,因此,在现阶段提出延长退休年龄需谨慎。

当然,国际上面对劳动资源不足及养老金压力问题,通常通过延长退休年龄予以解决,而且国外退休年龄通常也比中国大,大部分发达国际都达到65岁,但这都是建立在已普及了高等教育的基础之上,且身体素质状况比中国人强。因此现阶段在重庆到底应不应该延长退休年龄?在什么时候才适合实行?或者怎么实行?这些问题还都有待于进一步论证,在政策的制订上需谨慎。

6. 加大老年继续教育力度

不管是从解决劳动力资源不足的角度还是从老有所为的角度,加大老年继续教育的力度都显得尤为重要。可以探索将老年大学改为老年人再教育、再培训、终生教育机构。目前的老年大学主要是让老年人老有所乐、老有所养,让他们快快乐乐琴棋书画,如果让老年人继续发挥他的作用,经过几年再教育、再培训,学电脑、学IT技术和其他技能,通过这种办法使之能够再就业,能够继续发挥其人力资本的作用。通过加强老年继续教育的力度,提高老年劳动力资源的价值,这应该是延长退休年龄的前提。

同时,也应该大力发展社区继续教育,开办社区大学,提供多层次的职业教育和培训,不仅为老年人,也为更多的居家妇女及社会青年提供继续学习的机会,提高人力资源的利用率,应对人口老龄化导致劳动资源不足问题。

7. 发展现代家庭农业

老年人口城乡分布失衡,农村空巢群体庞大,这不仅是重庆市老龄化社会的现状,也是全国的现状。如

何解决庞大的农村老年人养老问题,其中涉及经济问题及社会服务等各种问题。

在乡务农的中老年人在城市就业没有优势,但是从事小规模的家庭农业经营,比如种植业和养殖业等,却能够发挥自身优势。有专家做过相关调研,资本农场在种植粮食方面敌不过家庭农场,因此制订发展现代农业相关政策时,需鼓励发展现代家庭农业,而不能鼓励更不能支持资本下乡。通过发展现代家庭农业,让“回流”农民工能够以小农经营获取经济收入,完成养老生活。这种回乡生活对他们来说不仅生活成本低,而且更具有安全感和归属感,也有利他们的身心健康。而且发展现代家庭农业,提高农民收入,也能够吸引第一代农民工“回流”,这批农民工的平均年龄在四五十岁,回乡后除了可以带动农村经济发展,也能够解决农村空巢老人无人照料的问题,再通过进一步加强农村老年人的继续教育培训,包括农业知识技能、现代家庭生活知识技能、科技信息化知识技能等,让他们掌握更多现代化知识,将可以从很大程度上缓解农村人口老龄化问题^[6]。

参考文献:

- [1] 刘云刚. 中国地方城市的人口回流与振兴战略[C]//地理学核心问题与主线——中国地理学会2011年学术年会暨中国科学院新疆生态与地理研究所建所五十年庆典论文摘要集,2011.
- [2] 彭湘君,孙志军,王玲. 产业转移背景下重庆市生产性服务业发展策略选择[J]. 技术经济,2012,31(11):1-2.
- [3] 陈英. 重庆发展低碳经济的战略思考[J]. 重庆大学学报:社会科学版,2011,17(4):33-40.
- [4] 王立勋. 北京市人口老龄化与产业结构调整研究[D]. 北京:首都经济贸易大学,2011.
- [5] 王纯. 延长退休年龄 应对人口老龄化[J]. 科技咨询导报,2010(17):227-229.
- [6] 宋金文. 日本农村社会保障:养老的社会学研究[M]. 北京:中国社会科学出版社,2007.

Study on the Development of the Ageing of the Population and the Countermeasures

LU Xia,ZHANG Heng,CHENG Xingyuan

(School of Social Affairs, Chongqing City Management College, Chongqing 400030, P. R. China)

Abstract: Population ageing is the result of the progress of social development and the inexorable law of development of human history. Chongqing has entered the aging society, and for a long period of time keeps the ageing of the population state. By empirical research of current situation of the ageing of the population in Chongqing, this article analyzes the reasons, puts forward countermeasures to meet the needs of economic and social development in Chongqing from vision to recent goals.

Key words: population ageing; economic and social development; countermeasures

(责任编辑 彭建国)