

# 三峡移民基金组合模式探析

陈百可, 李超, 孔亮

(重庆大学经济与工商管理学院, 重庆 400030)

**摘要:** 目前三峡移民的安置资金主要来源于政府和三峡工程后期扶持基金。本文提出用创业投资基金和创业服务基金的组合来解决库区目前资金来源不足、风险大、单向流动等问题, 从而使这一基金组合在解决三峡库区产业空心化问题发挥更大的功效。

**关键词:** 基金; 三峡; 移民安置

**中图分类号:** F061.5      **文献标识码:** A      **文章编号:** 1008-5831(2006)01-0010-04

## 一、引言

三峡工程十多年来的移民迁建安置主要靠国家政策专项资金(三峡工程建设基金)支撑, 但随着移民工程的完成, 该类资金必将逐渐缩减, 乃至最后断截。以移民安稳致富为目标的后期扶持工作将持续很长时期, 并且必须有充足而持续的资金予以支持<sup>[1]</sup>。库区企业创立和发展、公共项目的修建和完善、移民个体创业都存在巨大的资金需求, 而这类资金需求存在着巨大的缺口成为目前库区经济发展的一道难题。

## 二、资金供给紧缺性分析

目前库区经济发展的资金来源主要有三个方面: 一是国家财政支持, 包括三峡工程建设专项资金用于移民部分与地方财政投入; 二是外省政府、工商企业及民间组织的对口支援; 三是商业银行贷款。这三方面目前看来都存在着巨大的缺口。2004年国务院“三峡建委会”决定从当年起至2009年每年划拨五亿元建立“三峡库区产业发展基金”, 但该基金只针对库区产业空心化问题, 仅面向国家重点发展的产业。从整体上看, 移民是工程的重要组成部分, 工程效益应为解决移民的发展问题给予支持。但是工程效益实现初期的收入绝大部分需用来还贷和解决与水库工程联系更紧密的其他问题, 难解产业发展的“燃眉之急”<sup>[2]</sup>。对口支援的内容虽十分丰富, 但是在资金方面还显得不足。由于商业银行经营逐渐规范化, 政策性或指令性贷款越来越少; 随着银行的独立性加强, 其风险意识也越来越强, 这与库区资金信贷的高风险性形成了难以调和的矛盾, 导致了近年来库区银行资

金外流的现象。同时, 库区的经济发展状况又制约了银行业的发展。2005年中央银行公布的数据显示: “库区金融机构减少了, 贷款增长率下降了, 经济和金融发展落后了。”<sup>[3]</sup> 这是我国金融业快速发展的背景下, 局部地区出现的“怪”现象。

由此可见, 移民发展致富的大量资金需求与各种现有渠道资金供给不足已形成了巨大的矛盾并严重制约了库区产业的发展。在库区建立一个全新的区域性融资体系具有很大的必要性和紧迫性。

## 三、基金组合的引入

基金业在西方已有二百多年的历史, 在我国虽只有二十多年, 却在探索中取得了较大的进步。根据性质不同基金大致可归纳为公益基金与投资基金两类。公益基金针对特定公益事业发起, 通过募捐扩大基金规模并用于该特定公益事业的各项开支; 投资基金以盈利为目的, 通过较高的风险收益吸引投资者注入资金, 形成规模资金, 投资于股市或其他风险市场。

由于三峡移民文化素质较低、库区公共设施建设不完善等原因导致投资风险偏高。依靠单一的创业基金解决库区企业和移民经济发展资金问题的难度较大; 而公益基金的功能又局限于救济和服务。然而两类基金在功能上具有互补性, 如能将二者的矛盾协调好, 便可形成有机系统, 为库区资金难题的解决提供可能性。我们拟建的基金组合便是将二者结合起来, 形成一个强于一般基金的基金组合系统。

## 四、基金组合运作优越性分析

第一, 投资基金可以形成两个规模效应: 资金规

收稿日期: 2005-09-25

本文获中国大学生课外科技作品“挑战杯”竞赛二等奖。

作者简介: 陈百可(1981-), 男, 广西人, 重庆大学经济与工商管理学院, 主要从事金融研究。

模和人才规模。为库区的发展注入资本要素和人才要素。

第二,吸引外地企业和创立本地企业相结合,扶持新立企业和盘活旧企业相结合,增加就业机会与对移民个体创业投资相结合;多层次投资解决目前库区经济的发展问题:宏观上优化产业结构,中观上提高企业与公共项目的经营质量,微观上解决移民的就业与收入问题。

第三,增强库区移民融资创业的自主性,降低其对政府拨款的依赖性,减少地方财政压力,加快移民脱贫致富的步伐。

第四,投资与捐赠并存,在我国现有的基金法规框架下解决盈利性基金与非盈利性基金不相容的问题。多渠道解决库区经济建设与盘活商贸所需要的大量资金需求,集中多方力量共同解决库区短期内的经济发展问题。一方面拓展了我国社会公益事业的视野,为各地区间的贫富冲突寻找平衡点,促进我国和谐社会的构建;另一方面,加快解决移民的就业与收入问题,促进库区社会的稳定发展。

## 五、基金的设立

### (一)创业投资基金

创业投资基金的设立(以下简称创业基金)可借鉴国内外投资基金的成功经验,但必须充分考虑三峡库区的特点。可由国家财政拨款发起或者由该拨款与具有一定实力的公司、企业或者机构投资者合股共同发起(可以采用私募的方式)并成立基金管理公司。也可向社会公开募集,扩大基金规模。基于其功能与特性该基金采用公司制、封闭式为宜<sup>[4]</sup>。

基金管理公司的组织结构与职能分工应考虑降低营运成本与操作风险,提高运作效率,有效解决基金股东与基金管理人之间的利益冲突。这可以借鉴成功的相关公司的内部结构与管理机制。

### (二)创业服务基金

由地方政府牵头,与社会机构、单位联合成立“三峡库区创业服务基金”(以下简称服务基金)。以此成立基金理事会,负责管理资金的募集、运作和开支。面向全国无偿募集资金扩大资金规模,建立有效的服务体系,发挥服务基金的重要功能。

## 六、基金组合的运作

基金组合的运作既要借鉴普通的创业投资基金与公益基金,又要具有其独特性与针对性。

### (一)资金募集

如前所述,投资基金的资金募集采用私募与公募相结合的方式,服务基金则以专项拨款与吸收捐赠相结合。整个资金组合来源主要有政府拨款、大公司大企业的风险基金、富裕地区的支援资金、三峡

工程建成效益分配及工程受益区的转移支付、国外投资或捐赠,当然也包括个人投资与捐赠。由于本基金组合包括盈利性与非盈利性两个组成部分,作为社会企业或公众,可以选择购买投资基金以投资者的身份参与进来,也可以对基金会无偿捐赠资金,支援三峡库区的经济建设。这一模式增加了社会公众特定个体的选择性,为整个资金组合的运转提供更多的潜在参与者,利于扩大基金的规模。

### (二)基金组合结构

基金组合的整体结构如图1所示,基金运作与各部分功能在以下各节分别阐述。

### (三)管理机制

创业基金相关方包括政府、基金管理公司、投资者(股东)、投资对象、基金托管人(商业银行或信用社)、发行代理与金融市场投资经纪人(投资银行)等。通过各方的协调,依照以下机制进行管理。

#### 1. 动力机制

由中央和当地政府结合三峡移民政策制定相关的优惠政策,包括税收与法规方面。

#### 2. 约束机制

围绕外部与内部两方面进行约束机制的设计。在内部,机构设置、人员安排、风险管理等要建立一套行之有效的成文的规章制度,并进一步通过专业分工固定下来。保证投资决策、基金流向应用的透明化和科学化。资金的转移、证券的持有、资金的应用都由基金管理机构规定的部门和人员委托专业银行来实施。在外部,由金融监管部门和各投资者组成的多角度、多层次、多方位的监督机制。

#### 3. 流动机制

结合基金规模,基金风险性质,确定投资者收益的数量、期限。并通过透明的管理和有效的激励方式增加投资者的信心,保持基金的稳定性。通过制定投资与收回决策成功解决资产流动性与资产保值增值两大目标。

#### 4. 投资机制

投资的实施要兼顾投资对象弱势与基金本身的稳定发展。对投资门槛可以建立动态投资约束机制:在投资回收率高、投资回报率高、多渠道注入资金顺利时,可以适当放宽投资审核条件;反之,则适当增加条件。

#### 5. 风险补偿机制

通过三峡工程效益分配和三峡工程主要收益地区转移支付等渠道对基金投资后的风险给予补偿,一方面可以控制基金的收益风险,从而降低基金利率,另一方面又保持基金的规模和稳定性。这种补偿资金不宜和其他募集资金一样直接进入基金,而应该成

立一个分基金,该基金不直接参与投资,只在创业基金投资损失出现后才视情况动态注入(图1)。

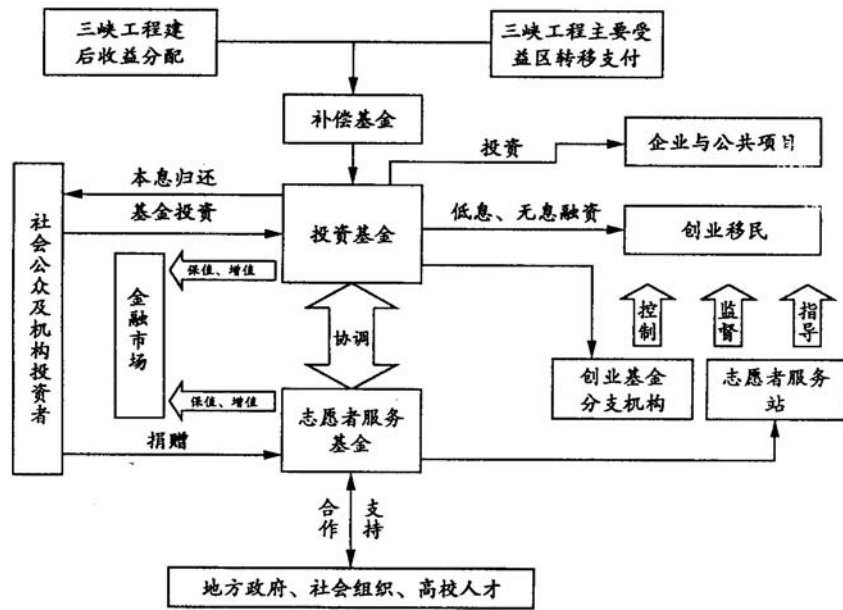


图1 基金组合结构图

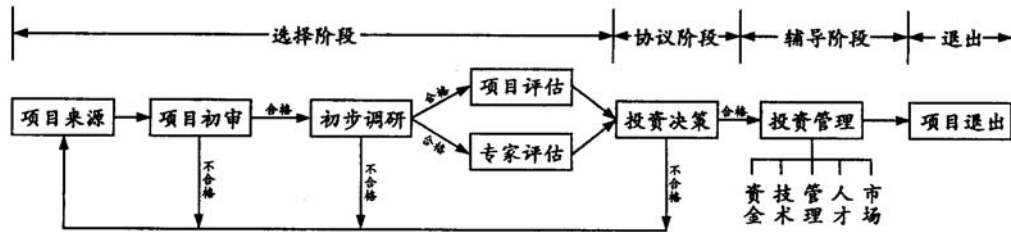


图2 投资基金的直接投资过程

### 6 退出机制

基金对企业或项目投资之后,可以在适当的时候通过企业的公开上市、收购和出售、企业回购、寻求新的投资人以及资产结算或冲销渠道退出投资,回收投资资金。

服务基金的管理比较简单,主要有三个方面:一是通过与各地政府、高校、企业建立合作关系,成立志愿者服务站为移民就业和创业提供指导;二是与创业基金协调,以便发挥其主要功能;三是分派服务志愿者,并合理管理财务开支。

### 七.投资运作

#### (一)投资对象

企业是创业投资基金的最主要投资对象。基金针对三峡库区的现状,选择当地发展潜力较大的行业和企业进行投资。还可以与地方偏向性优惠政策结合,吸引外地企业到库区创办企业。原则上,这类企业要具备一定优势。比如掌握一定的先进技术或高新科技成果,符合国家产业政策,拥有经营优

势,或能够利用库区优势资源,具有较大的市场拓展空间的企业。

车站、码头、货运港口、农贸市场等公共项目的不完善是商贸不活的重要原因,所以要盘活商贸,对这类项目建设的资助也应该成为创业基金的主要任务之一。

此外,创业基金的另一类投资对象是个体经营或合伙创业的移民。投资基金通过对中小企业和公共项目投资的主要目的是给移民增加就业机会,但各企业面临市场竞争的压力与偿债压力,难以为所有移民提供工作岗位。创业资金直接投资于移民创业,可以为移民提供就业新途径,增加移民对致富方法的选择空间。

#### (二)投资方式

##### 1. 直接投资

直接投资是指投资基金以符合前述要求的投资对象(以下统称为项目)实行创业投资。创业投资的内容包括资金、技术、管理、专业人才和市场等要素。

即除为投资项目提供资金外,还提供一系列的服务,包括:管理咨询和专业人才的中介服务,协助项目内部管理与规划,协助项目解决重大经营决策,提供技术咨询与技术引进途径,介绍潜在的供应商和购买商,协助兼并或合作开发等。

投资过程分为选择、协议、辅导、退出四个阶段。选择阶段是取得、筛选、评估投资方案,并作出投资决策;协议阶段是创业基金作出投资决策后,针对项目的具体情况协商服务关系并形成协议;辅导阶段是对协议中规定的服务内容实施协助、监督和管理;退出阶段是在项目成功后,具有相当实力以至符合创业基金退出的时候,创业基金根据规定的退出机制,结合具体情况,选择退出方式。

2 担保投资

担保投资是投资基金不以自有资金对项目投资,而是通过担保公司担保,把风险从商业银行等金融机构转移到担保公司身上,使项目顺利取得银行贷款。并且通过对项目提供资金以外的其他服务(与直接投资一样)控制项目的经营风险,最后从项目运营中取得收益分配。投资过程类似于直接投资方式,投资模式如图 3 所示。

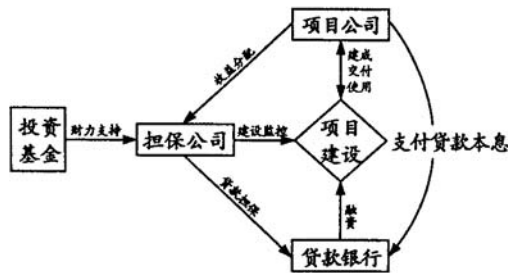


图 3 投资基金的担保投资模式

八、服务基金的功能

创业基金的投资项目是库区中的中小企业和公共项目,所以项目的就业机会应该向库区居民,尤其是移民提供,而移民自身的知识文化素质和技术技能水平偏低,从而加大了创业基金投资的风险。但是创业基金的服务功能只面向项目本身,而难以顾及从业的移民。所以,对从业以及创业的移民提供知识技能方面的服务便是志愿者服务基金设立的主要功能。

如果服务基金的功能发挥出来,通过提高移民的技术技能,一方面补充和扩展了创业基金的服务功能,另一方面也大大降低了由于移民素质低导致的创业基金投资风险。此外,对移民个体或合伙创业也会发挥巨大的作用,增大个体经营的成功率,同时就为创业基金在这个领域的风险控制提供保障。

服务基金的服务功能包括:就业技能培训、技术指导、个体经营协助等。服务的方式则有集中培训、开展讲座、个别指导、对口支持等。

参考文献:

- [1]雷亨顺. 中国三峡移民 [M]. 重庆: 重庆大学出版社, 2002
- [2]万州人大委员会. 三峡库区移民安稳致富研究 [R]. 2004
- [3]中国人民银行重庆营业管理部. 重庆领导干部手册 [Z]. 2005
- [4]郭建鸾. 创业投资基金组织形式的效率分析 [J]. 管理科学, 2004, 17: 69- 74
- [5]宋小毛, 王恕维. 风险投资基金的建立及运作 [J]. 新疆财经, 1999, (4): 46- 47

A Study on a Combinative Bond for the Immigrants Of the Three Gorges

CHEN BaKe, LIChao, KONG Liang

(College of Economics and Business Administration, Chongqing University, Chongqing 400030, China)

Abstract The money used for settling the immigrants of Three Gorge was mainly given by the government and the later supporting bond from the income of three-gorge power station. This paper discusses a combined bond including both the invest bond and the serve bond to solve the existing problems like deficiency, risk etc. and exerting the availability of bond better in solving the lack of enterprises.

Key words bond, three-gorge, immigrants settlement