

# 从新办本科院校评价看中国 高等教育发展

邱均平,楼雯

(武汉大学 信息管理学院,湖北 武汉 430072)

**摘要:**进入 21 世纪,中国新办本科院校得到了快速发展,至今已经发展成为一批在全国高等教育中站稳且能体现自我价值的高等院校。在中国科学评价研究中心于 2012 年 1 月发布的《中国大学及学科专业评价报告》的基础上,将 2000 年以来开展本科教育且有毕业生的新办本科院校提取出来,从综合竞争力、学校层面的专业评价和专业层面的专业评价 3 个方面进行定量分析,发现新办本科院校在全国高校排名中处于中下游水平,大部分学校专业星级分布成纺锤形结构,新办本科院校的专业处于中等水平。在今后的发展过程中,新办本科院校还需在师资队伍建设和学科建设和办学定位上加大力度。

**关键词:**新办本科院校;大学评价;高等教育;专业评价

**中图分类号:**G640      **文献标志码:**A      **文章编号:**1008-5831(2013)03-0087-08

随着市场经济的深入发展,中国高等教育事业获得了巨大的发展和长足的进步。高校办学自主权逐渐放开,招生规模(包括本科生和研究生)不断扩大,办学模式和形式呈现多样化的趋势,高校发展中的每一步都成为人们议论的焦点和热点,高等教育不再是少数人的特权或专利,大众化的发展方向已是大势所趋。特别是随着高校招生规模的扩大,传统计划经济体制下的办学模式和办学思路,越来越不适应市场经济环境下的高校发展,暴露出许多棘手的问题,如何保证在质量和数量之间取得一个双赢的局面等许多问题成为了中国高等教育管理部门需要着重考虑和解决的难题。另外,高校之间的竞争也日趋明显和激烈,如何科学地利用各种办学资源,做到资源合理配置,提高投入与产出的比例,寻求高校自身未来具有竞争力的发展方向和模式,成为了每一位高校管理者和工作者首先要思考 and 解决的问题<sup>[1]</sup>。

对高等教育进行第三方评价是国际上的普通做法和发展趋势,没有科学的评价就没有科学的管理,没有科学的管理就没有高效的发展<sup>[2]</sup>。因此,无论是从教育管理部门,还是高等院校自身来说,都急需依靠对高等教育进行评估的第三方中介性实体机构来进行辅助管理和决策。

近年,随着中国高等教育体制改革的不断深入,新办本科院校不断增加。根据教育部高教司提供的名单,新办本科院校是指 2000 年以来开展本科教育并且已经有毕业生的高校。从 2000 年至 2011 年,共有 174 所新办院校具有本科招

收稿日期:2013-02-12

作者简介:邱均平(1947-),男,湖南涟源人,武汉大学信息管理学院教授,博士研究生导师,主要从事信息计量与大学评价、知识管理与竞争情报研究;楼雯(1988-),女,江苏镇江人,武汉大学信息管理学院博士研究生,主要从事知识管理与信息计量、语义网与本体研究。

生资格。这些新办本科院校以“较低投入、较低学术标准以及对市场需求的满足”为特点,以全新的办学理念、组织结构、办学模式承担着中国高等教育大众化规模扩张的任务。但底子薄,资金、人才紧缺,教育管理水平较低,是这些院校新办之初的共性问题。针对新办院校的特点,《国家中长期教育改革和发展规划纲要(2010-2020年)》提出了改革与发展的方针和路线,即“促进高校办出特色。建立高校分类体系,实行分类管理。发挥政策指导和资源配置的作用,引导高校合理定位,克服同质化倾向,形成各自的办学理念和风格,在不同层次、不同领域办出特色,争创一流”<sup>[3]</sup>。《纲要》颁布以来,各高校纷纷制定相应的战略规划,努力创新,开办并发展了一批符合地方特色的专业,企业也在寻求创新的突破口和着眼点,与这些新办院校进行校企联合,培养适应社会需求的复合型人才。2004年至今,武汉大学中国科学评价研究中心连续9次开展了中国大学及学科专业评价,具有完整的评价体系和科学的评价方法。根据教育部高教司的委托,中心对这些新办院校进行了科学、系统而全面的学科专业评价,从学科专业的角度为新办院校的发展提供积极建议。

我们对新办本科院校进行了科学、系统而全面的学科专业评价。从学科专业的角度为新办本科院校的发展和建设提供评价结果和积极建议,以期新办本科院校能进一步以《纲要》为指导,加强学科专业建设,不断提高教育质量和水平,为中国高校的人才培养和社会的文明进步贡献力量。

## 一、新办院校的评价方法

### (一)评价对象

根据教育部公布的最新《2011年具有普通高等学历教育招生资格的高等学校名单》显示,截至2011年5月23日,中国共有2101所高校,而新办本科院校是指2000年以来开展本科教育并且已经有毕业生的新办本科院校。本次评价的综合竞争力分析仅针对174所新办本科院校,而学科专业分析除去北京警察学院后<sup>①</sup>,剩余173所高校,其中有43所民办本科高校。

本次学科专业评价按照教育部高等教育司2011年9月最新公布的《普通高等学校本科专业目录(修订二稿)》中的12个学科门类(军事学门类及所属学科专业除外)进行,专业评价围绕新目录中94个专业类的469个专业展开。我们采集了各个高校的专业数据,发现全国高校一共开设了428个专业,还有41个专业没有开设。

笔者将173所新办本科院校的专业与全国重点、一般院校的专业放在一起进行评价和比较,分析新办本科院校在全国高校中的实力和水平,主要看各学校的专业合格率和是否具有3★以上的专业。由于新办本科院校的加入,评价的专业总数增加,大

学评价里的部分重点、一般院校的专业排名也会随之发生变化。

### (二)数据来源与处理

在大学本科教育评价中,经过多年的实践和摸索,收集了大量的原始数据,建立了比较稳定、可靠的数据来源渠道。本次新办本科院校的数据收集和处理方法仍然借用大学评价的方法。原始数据主要来自5个方面:(1)政府部门的相关统计数据资料(包括汇编、年鉴、报表等);(2)国内外有关数据库;(3)相关政府部门和高校的网站;(4)国家有关刊物、书籍、报纸、内部资料;(5)评价中心基础数据库平台。

原始数据的数量非常庞大,为此中国科学评价研究中心自主研发了“网络声誉调查系统”、“评价指标原始数据网络采集系统”、“论文自动分类系统”和“中国大学评价信息管理系统”,实现了数据采集、处理、统计、计算、排序的自动化以及诊断分析的智能化,大大提高了大学评价工作的效率和科学性。本次评价也将使用这些系统进行数据的自动化处理<sup>[4]</sup>。

### (三)评价指标体系

新办本科院校专业评价指标体系沿用中国大学本科教育专业评价指标体系,包括4个一级指标、21个二级指标(表1),涵盖了所有本年度有招生计划学校的每个专业的师资建设、学生状况、教学和科研水平等方面,主要考察人才培养质量和水平。

表1 新办本科院校专业评价指标体系

一级指标	二级指标
师资队伍	教师数
	博导数
	院士数
	教学名师
	杰出人才数
学生状况	新生入学分数线
	当年学生数
	毕业生一次就业率
教学水平	学位点数
	重点学科
	人才培养基地
	精品课程
	教学成果奖
	学生获奖
	优秀百篇博士论文
科研水平	自科基地
	社科基地
	论文发表
	当年获准专利数
	论文被引用
	科研获奖

<sup>①</sup>北京警察学院开设的3个专业均不在《修订二稿》中。

表 2 2012 年新办本科院校在全国高校综合竞争力排行榜(前 20 强)

2012 排名	学校名称	类别	总分	类型	类型序	省	省内序
186	邵阳学院	一般	41.45	综合	22	湘	9
221	吉林农业科技学院	一般	39.02	农林	15	吉	7
238	上海立信会计学院	一般	37.86	文法	28	沪	13
265	重庆科技学院	一般	36.78	理工	94	渝	9
268	中国劳动关系学院	一般	36.63	文法	33	京	21
274	南阳理工学院	一般	36.28	理工	96	豫	12
302	南昌工程学院	一般	35.08	理工	102	赣	9
305	上海商学院	一般	34.99	文法	41	沪	16
318	上海政法学院	一般	34.39	文法	44	沪	17
326	宁波工程学院	一般	34.11	理工	107	浙	19
327	黑河学院	一般	34.10	文法	46	黑	9
332	泰山学院	一般	33.92	综合	33	鲁	23
333	浙江传媒学院	一般	33.85	文法	47	浙	21
336	广东金融学院	一般	33.76	文法	48	粤	19
341	福建工程学院	一般	33.51	理工	112	闽	8
351	湖南城市学院	一般	33.13	理工	117	湘	13
367	沈阳工程学院	一般	32.51	理工	122	辽	29
370	许昌学院	一般	32.43	综合	36	豫	18
372	广西财经学院	一般	32.39	文法	51	桂	10
374	华北科技学院	一般	32.23	理工	123	冀	11
1	江西科技学院	民办	100.00			赣	1
3	烟台南山学院	民办	91.50			鲁	1
5	西安外事学院	民办	90.37			陕	1
7	西安翻译学院	民办	88.86			陕	2
9	吉林华桥外国语学院	民办	88.10			吉	1
10	西京学院	民办	85.79			陕	3
11	北京城市学院	民办	85.46			京	1
12	浙江树人大学	民办	84.80			浙	1
13	广东白云学院	民办	87.27			粤	1
15	黑龙江东方学院	民办	82.57			黑	1
17	青岛滨海学院	民办	85.31			鲁	2
19	武汉生物工程学院	民办	84.77			鄂	1
20	安徽新华学院	民办	84.08			皖	1
21	吉林动画学院	民办	84.03			吉	3
22	湖南涉外经济学院	民办	83.88			湘	1
23	郑州华信学院	民办	83.64			豫	3
24	潍坊科技学院	民办	83.46			鲁	3
27	南昌理工学院	民办	80.88			赣	3
30	西安培华学院	民办	79.25			陕	4
31	长沙医学院	民办	79.19			湘	2

## 二、新办本科院校综合竞争力评价分析

表 2 列出了 2012 年新办本科院校综合竞争力在全国前 20 强的排名情况,从表中可以看出 20 所新办一般高校和 20 所新办民办高校 2012 年的排名、总分、类型序和省内序。评价中心在进行大学评价的时候,把重点大学、一般大学和民办高校分开作综合竞争力的评价,表 2 中的类别字段表示学校属于一般大学还是民办高校。

2012 年进入中国大学评价的一般高校有 610

所,新办本科院校只有极少数能够与其他一般高校相媲美。排名进入前 200 的只有一所学校,即排名 186 的邵阳学院。排名进入前 300 的有 5 所学校,分别是吉林农业科技学院、上海立信会计学院、重庆科技学院、中国劳动关系学院和南阳理工学院。从整体上看,新办本科院校在全国一般高校的综合竞争力排行榜中的位置普遍靠后。从得分看,新办本科院校的得分普遍偏低,得分最高的邵阳学院也只有 41.45 分。从类型序看,只有极个别的高校排名靠

前,例如吉林农业科技学院在农林类排名15,呼和浩特民族学院在民族类排名13,兴义民族师范学院在民族类排名14,四川民族学院在民族类排名15。从省内序看,虽然宁夏师范学院和琼州学院排名前3,但是这2个省都只有3所高校。排名前10的高校也一样,它们所在省的高校数量都不多。通过以上分析,发现新办本科院校在全国一般高校的综合竞争力排名中处于中下游,这主要是由于新办本科院校的本科教育发展时间还比较短,还需要较长时间来进行本科教育的建设、积累和持续发展。

2012年进入民办高校评价的大学有386所,与一般高校相反,新办本科院校处于民办高校综合竞争力的前列。排名前10的学校中,新办本科院校占据了6位,分别是江西科技学院、烟台南山学院、西安外事学院、西安翻译学院、吉林华侨外国语学院和西京学院。新办本科院校里排名最后的安徽三联学院在民办高校综合竞争力的排名也是127位,处于中上游。从总分看,江西科技学院得分100,占据了民办高校综合竞争力的第1名,排名最后的安徽三联学院得分60.86分,所有民办新办本科院校的总分都超过了60分。从省内序看,43所新办本科院校

表3 新办本科院校专业合格率排行榜(前20强)

专业合格率排名	学校名称	专业总数	专业合格率	专业合格率排名	学校名称	专业总数	专业合格率
1	铜陵学院	38	97.37%	11	浙江传媒学院	26	96.15%
2	兰州城市学院	33	96.97%	12	湖南城市学院	25	96.00%
3	安徽新华学院	31	96.77%	13	湖南工学院	24	95.83%
4	湖南科技学院	30	96.67%	14	新乡学院	24	95.83%
5	河池学院	29	96.55%	15	宁波工程学院	24	95.83%
6	太原工业学院	29	96.55%	16	广东金融学院	23	95.65%
7	运城学院	29	96.55%	17	哈尔滨德强商务学院	22	95.45%
8	晋中学院	28	96.43%	18	烟台南山学院	21	95.24%
9	浙江树人大学	28	96.43%	19	河南城建学院	42	95.24%
10	江西科技学院	27	96.30%	20	上海电机学院	21	95.24%

表3列出了新办本科院校前20强的专业合格率。从表中可以看出,综合竞争力排名并不与专业合格率的排名完全正相关。根据综合竞争力和专业合格率的关系,我们把新办本科院校分为4类。

(1)高校综合竞争力强的学校,专业合格率同样高。如广东金融学院、浙江传媒学院、湖南城市学院、浙江树人大学、安徽新华学院等。说明这些学校除了在办学资源等硬件条件上具有竞争力外,学科专业建设也均衡发展。

(2)高校综合竞争力较强的学校,专业合格率却较弱。如上海商学院、中国劳动关系学院、南阳理工学院、吉林华侨外国语学院、西京学院等。表明这些学校建设重综合、全面,但特色、重点相对不够突出。

(3)高校综合竞争力较弱的学校,但专业合格率较高。如兰州城市学院、太原工业学院、新乡学院、闽南理工学院、安徽三联学院等。这些学校往往设置的专业数量不多,总体排名也不在最前列,但却少

除山东英才学院在省内的排名超过10以外,其他院校的省内序都在10以内,并且有16所高校排名第1,39所高校排名前5。通过以上分析,我们可以得出以下结论:新办本科院校在民办高校的综合竞争力排名中处于上游,这充分说明开展本科教育对于提升高校的综合竞争力大有裨益。

### 三、学校层面的新办本科院校专业评价分析

#### (一)新办本科院校专业合格率分析

专业合格率反映一所高校学科专业建设是否达到基本要求。专业合格率的计算公式是:专业合格率=(该学校专业总数-0★专业个数)/该学校所有专业个数。

专业优秀率的计算公式为:专业优秀率=(该学校5★专业个数+4★专业个数)/该学校所有专业个数。5★、4★专业的分布情况能够反映出高校专业建设的特色、优势以及整个专业结构和水平。对于985高校来说,主要比较专业优秀率;而对于新办高校来说,主要比较专业合格率。由于新办院校在全国层次上的优势专业很少,所以我们在这里就没有计算它的专业优秀率。

而精,专业特色明显。

(4)高校综合竞争力较弱的学校,专业合格率同样弱。如福建警察学院、保山学院、六盘水师范学院、天津天狮学院、西安思源学院等。这类学校要想进一步发展成为重点大学,尚存较大障碍,需要从软、硬件上共同协调发展。

#### (二)新办本科院校专业星级分布

了解一个学校专业星级的分布情况,可以得知该学校的学科专业建设结构,从而了解其学科发展情况。图1显示了173所新办本科院校的所有专业(4346个专业)的专业星级分布图。从图中可以看出,新办本科院校的专业在本次专业评价得到最多的星级是2★和3★专业,占据了所有新办本科院校专业的69%,其次比重较低的是0★和4★专业,占据29%的专业数量。专业星级分布呈纺锤形结构,基本符合新办本科院校经过近12年发展形成的学科专业规模。所有新办本科院校的专

业中5★专业比例最低,只有2%的学校的专业拥有全国最高的名次,可以说这2%的专业是新办本科院校在各自学校的优势专业,也是各自学校需要保持发展的专业;0★专业则是各个学校需要大力加强的专业,4★专业则可以通过增强师资队伍建设、提高教学和科研水平等途径逐渐向5★专业迈进。

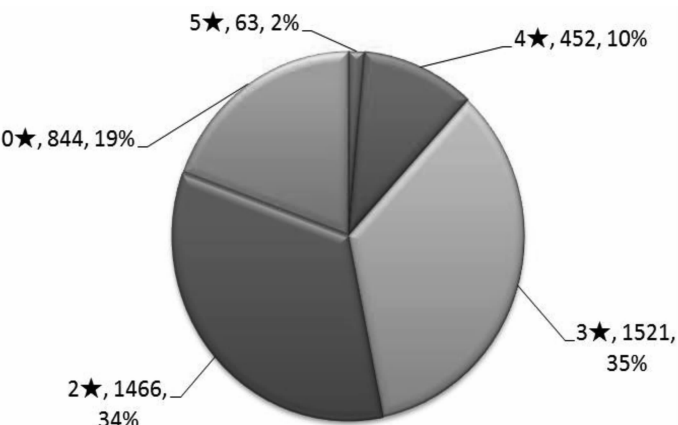


图1 新办本科院校专业星级分布

新办本科院校较多属于地方性本科院校,主要由社会力量和省市自治区教育部门直接管辖和扶持,因此新办本科院校的发展与省市自治区的发展密切相关<sup>[5]</sup>。图2显示了新办本科院校5★专业星级按省区的分布情况,图中的百分比表示该省区所在新办本科院校开设5★专业总数占该省区新办本科院校开设专业总数的百分比。如广东省(10.53%) = 广东省所在新办本科院校5★专业总数(8)/广东省所在新办本科院校开设专业总数

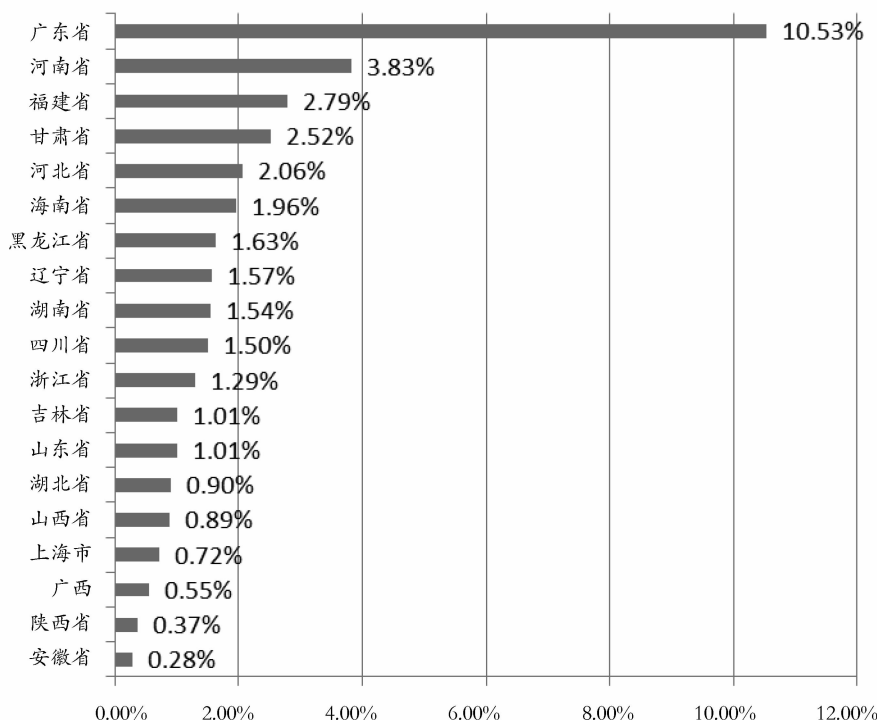


图2 新办本科院校5★专业星级按省区分布

(76)。从图中可以看出,广东省的5★专业比例远远超过其他各省,高出排名第二的河南省近3倍。虽然河南省的新办本科院校5★专业总数有15个,但其新办本科院校开设专业总数较多,为392个,所以比重明显低于广东省。其他5★专业比重较大的还有福建、甘肃、河北和海南等。这些省区内的985、211学校较少,但其5★专业比重较大,说明新办本科院校学科建设较好,也表明这些省区较为重视新办本科院校的学校建设,对于新办本科院校的发展给予了大力支持。

同样的情况反映在图3中。图3显示了新办本科院校0★专业星级按省区的分布情况,图中的百分比表示该省区所在新办本科院校开设0★专业总数占该省区新办本科院校开设专业总数的百分比。如广东省(1.32%) = 广东省所在新办本科院校0★专业总数(1)/广东省所在新办本科院校开设专业总数(76)。从图中看出,广东省的新办本科院校0★专业最少,只有广东白云学院的朝鲜语专业排在0★,说明广东省的新办本科院校开设的专业几乎全部达到合格标准;而新疆的新办本科院校,占开设专业总数52%,说明新疆的新办本科院校开设的专业过半不合格。这种现象可能是由于地方特殊性造成的,因为新疆的学校多数以少数民族教学方式开设专业,一些精良的专业和师资力量不在我们的评价范围内,所以得此结果。但大多数省区的0★专业比重与图2所示的5★专业比重成反比关系。如广东、甘肃、海南、湖南等省的专业星级情况均为0★专业比重低、5★专业比重较高,反映出这些省区较为重视新办本科院校的发展。

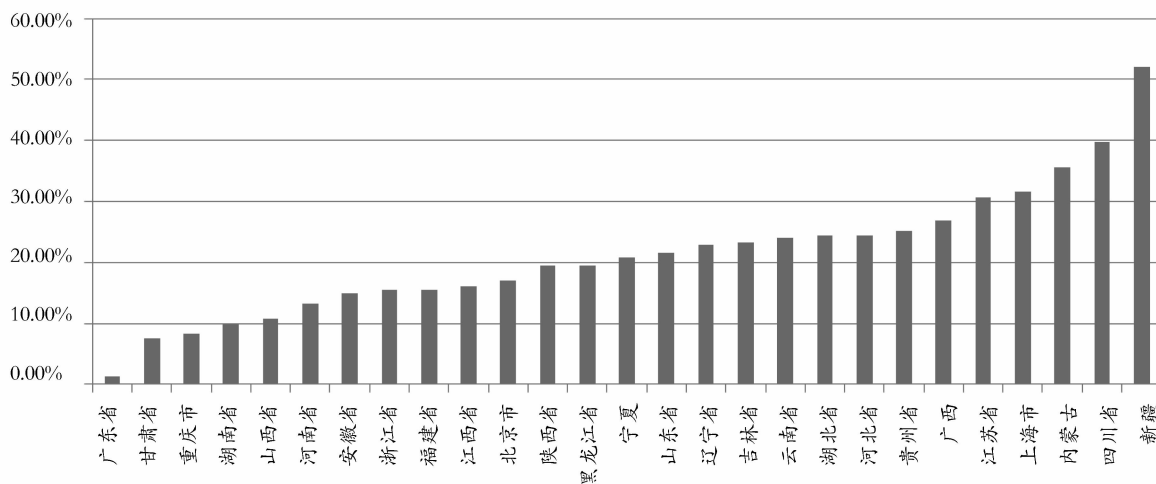


图3 新办本科院校0★专业星级按省区分布

### (三) 新办本科院校优势专业分析

表4列出了开设有4★专业的高校及专业。从表中可以看出,部分新办本科院校评为4★专业的学校总数很少。例如开设建筑电气与智能化专业的学校只有23个;开设高分子材料与工程专业的学校为133个;开设动画专业的学校为202个。华北科技学院的建筑电气与智能化、太原工业学院的高分子材料与工程和黄淮学院的动画等都是4★专业。因为新办本科院校的这些专业都是国家级特色专业。还有一部分是省级特色专业,例如宁波大红鹰学院的计算机科学与技术、平顶山学院的小学教育、播音与主持艺术等。国家、省市根据学校本身的情况,与地方特色相结合,努力把新办本科院校的地方优势充分发挥出来<sup>[6]</sup>。

### 四、专业层面的新办本科院校专业评价分析

以下我们将从专业层面,从开设学校数量上分成2个类型,即全国大部分高校均开设的专业、全国

少部分高校开设的专业,选取其中最具代表性的专业个案展开分析。

#### (一) 全国大部分高校均开设的专业中新办本科院校专业评价分析

全国大部分高校都开设的专业,对办学条件、师资队伍要求一般,专业具有普遍性和普及性,此类专业是所属学科的主要且重要的组成部分。

图4是新办本科院校英语专业星级分布情况,加入开设英语专业的民办高校后,全国有671所高校开设了英语专业(其中有152所新办本科院校)。从图4中可以看出,大部分新办本科院校的英语专业都处于3★和2★,没有5★的专业,4★和0★的也相对较少。值得注意的是,在152所开设英语专业的新办本科院校中,只有18所高校处于0★,英语专业的合格率达到86.84%。计算机科学与技术专业也是如此,有149所新办本科院校开设了此专业,有44所高校处于0★,合格率达到70.47%。

表4 有4★专业的高校及4★专业(4★专业个数≥3)

学校名称	专业个数	专业名称
宁波大红鹰学院	5	国际经济与贸易(87/460)、英语(115/672)、日语(58/345)、计算机科学与技术(90/609)、市场营销(67/500)
广东白云学院	5	市场营销(95/500)、财务管理(64/342)、动画(36/202)、工商管理(54/370)、会计学(77/384)
烟台南山学院	4	计算机科学与技术(108/609)、信息管理与信息系统(65/416)、市场营销(61/500)、工商管理(73/370)
广东培正学院	4	英语(122/672)、市场营销(83/500)、法学(59/465)、会计学(60/384)
山东交通学院	4	航海技术(3/14)、财务管理(55/342)、物流工程(4/51)、汽车服务工程(5/55)
河池学院	3	小学教育(17/132)、汉语国际教育(33/210)、网络工程(23/192)
浙江传媒学院	3	网络工程(27/192)、数字媒体(15/110)、舞蹈编导(7/39)
哈尔滨德强商务学院	3	市场营销(54/500)、工商管理(66/370)、会计学(73/384)
华北科技学院	3	网络工程(11/192)、建筑电气与智能化(2/23)、电子商务(39/217)
湖南涉外经济学院	3	英语(110/672)、计算机科学与技术(121/609)、会计学(57/384)
福建工程学院	3	给排水科学与工程(19/109)、网络工程(15/192)、工程造价(6/25)
厦门理工学院	3	财务管理(40/342)、国际商务(5/33)、文化产业管理(6/62)
平顶山学院	3	小学教育(26/132)、音乐表演(32/171)、播音与主持艺术(7/95)
西交利物浦大学	3	英语(105/672)、计算机科学与技术(96/609)、市场营销(97/500)
黄淮学院	3	广播电视学(19/150)、播音与主持艺术(16/95)、动画(17/202)
许昌学院	3	学前教育(29/179)、数字媒体(13/110)、播音与主持艺术(9/95)

表 5 全国大部分高校均开设的专业

专业名称	个数	专业名称	个数	专业名称	个数
经济学	289	应用化学	333	信息管理与信息系统	409
金融学	244	生物科学	254	工程管理	247
国际经济与贸易	459	生物技术	282	工商管理	369
法学	461	机械设计制造及其自动化	324	市场营销	469
社会工作	208	电气工程及其自动化	325	会计学	384
思想政治教育	228	电子信息工程	404	财务管理	308
体育教育	258	通信工程	309	人力资源管理	249
汉语言文学	433	电子信息科学与技术	232	公共事业管理	346
汉语国际教育	210	自动化	282	行政管理	228
英语	671	计算机科学与技术	604	物流管理	220
日语	345	软件工程	264	电子商务	217
广告学	216	土木工程	302	旅游管理	340
历史学	214	化学工程与工艺	255	音乐学	300
数学与应用数学	432	环境工程	276	动画	200
信息与计算科学	404	食品科学与工程	208	美术学	273
物理学	256	生物工程	219	艺术设计	495
化学	269	工业设计	253		

除英语外,类似的专业有计算机科学与技术、市场营销、法学、数学与应用数学、国际经济与贸易、汉语言文学、信息管理与信息系统等 51 个有 200 个以上学校开设的专业(如表 5 所示)。这些专业是全国近 30% 的高校所开设的专业,但却只占教育部专业目录 428 个专业的 12%,说明这些专业是全国高等教育的热门专业和发展趋势专业,了解开设这些专业的学校在全国的排名情况对学科发展十分必要。

表 6 新办本科院校专业排名分析

(2)——040103 人文教育(9/23)

排名	学校名称	等级
3	怀化学院	4★
5	陇东学院	4★
7	河西学院	3★
8	宁夏师范学院	3★
9	湖南人文科技学院	3★
10	石家庄学院	3★
17	大庆师范学院	2★
20	滁州学院	0★
22	楚雄师范学院	0★

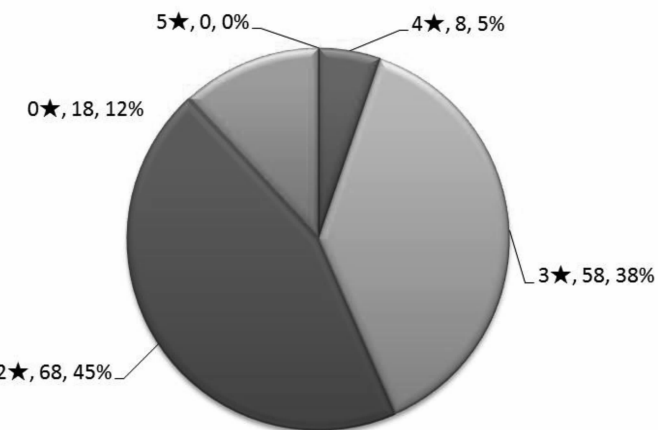


图 4 新办本科院校英语专业星级分布

(二) 全国少部分高校开设的专业中新办本科院校专业评价分析

全国少部分高校开设的专业,一般具有以下特性:开设该专业的学校数量从数十到 200 不等;专业应用性很强;专业建设两极分化较为严重。我们以“人文教育”专业为例,表 6 列出了 9 所新办本科院校在全国 23 所院校中的排名情况。人文教育专业中,既有排名第 3,为 4★专业的怀化学院,也有排名第 22,为 0★专业的楚雄师范学院。但是,分析这些专业的所有排名后发现,大部分新办本科院校还是处于中等水平,这些专业还需要加大发展力度。

### 五、结语

通过对新办本科院校综合竞争力分析、专业优秀率分析、专业数量及专业星级的分布的分析,我们发现,新办本科院校已经开始慢慢向国内一般大学靠拢,其人才培养质量和水平的差距正在缩小,在某些专业方面还有一定的优势。

作为 2000 年以后才有本科专业毕业生的高校,如何生存和发展一直是新办本科院校不得不面对的严峻挑战。新办本科院校的本科办学历史不长,在教育国际化、市场化、老本科院校、同类院校以及专升本的高职院校的重重压力下,新办本科院校如何发展,没有前车之鉴,是遵循目前本科院校的发展模式,还是另辟蹊径,寻求适合自身的发展道路? 如何正确处理教育质量和发展规模的关系、教学工作和科学研究的关系、学科特色与全面发展的关系等重要问题,是新办本科院校实现快速、健康发展的关键。

从以上评价结果可以看出,新办本科院校因地

制宜,从实际情况出发,准确定位,突出重点,适应地区经济和社会发展需要,按照教育发展规律办事,已经逐步形成了具有自身特色的发展道路;部分高校按照老牌本科院校的发展模式,全面建设,多个专业齐头发展,其结果特色不明显、优势没形成,持续发展遇到较大困难;部分高校根据地方政府的要求,少而精地建设在全国范围内都具有影响力的专业,学科结构合理,重点突出,形成了明显的特色和优势,生存和发展空间较大、前景广阔。这才是新办本科院校发展的正确道路和明智选择。

虽然新办本科院校与老牌本科院校还存在一定的差距,但是我们可以看到新办本科院校的部分专业已经冲进了5★和4★专业的行列,已经形成了具有自身特色的专业建设思路。随着时间的推移,新办本科院校会逐步明确自身的发展方向,优化学科结构,缩小与老牌本科院校的差距,跻身于国内一流大学的行列,为《国家中长期教育改革与发展规划纲要》的全面实现作出应有的贡献。

#### 参考文献:

- [1] 邱均平,温芳芳. 中国大学本科教育发展评价——基于2004-2010年RCCSE中国大学评价结果分析[J]. 高教发展与评估, 2010, 26(4): 18-25.
- [2] 邱均平,温芳芳,杜晖. 2011年中国大学及学科专业评价分析[J]. 高教发展与评估, 2011, 27(2): 18-27.
- [3] 国家中长期教育改革和发展规划纲要(2010-2020年)[EB/OL]. [2012-10-17]. [http://www.moe.edu.cn/publicfiles/business/htmlfiles/moe/moe\\_177/201008/93785.html](http://www.moe.edu.cn/publicfiles/business/htmlfiles/moe/moe_177/201008/93785.html).
- [4] 邱均平. 中国大学及学科专业评价报告[M]. 北京: 科学出版社, 2012, 2: 5-28.
- [5] 方卫星. 以服务农村中小城市为主的新办院校办学理念研究[J]. 安徽农业科学, 2007, 35(31): 10168-10169.
- [6] 邱均平,温芳芳. 我国高等教育资源区域分布问题研究——基于2010年中国大学及学科专业评价结果的实证分析[J]. 中国高教研究, 2010(7): 17-21.

## Higher Education Development in China: a View on Evaluation of New Undergraduate College

QIU Junping, LOU Wen

(School of Information Management, Wuhan University, Wuhan 430072, P. R. China)

**Abstract:** In 21st century, new undergraduate colleges in China have developed fast. Nowadays new undergraduate colleges have been one of the most important backbone of higher education in China and have presented self-worth in the nearly twelve years. On the basis of *Report on the Competitiveness Evaluation of University and Subjects in China*, which was developed by Research Center for Chinese Science Evaluation, this paper selected 174 new undergraduate colleges to analyze from comprehensive competitiveness aspect and double sides of discipline evaluation aspect. The conclusion are: new undergraduate colleges are in the middle or lower level in the ranking of university evaluation, the discipline level distribution of most colleges looks like spindle-shaped structure, the discipline level of new undergraduate colleges is in the middle. In the future, new undergraduate colleges need to intensify teaching staff, discipline construction and orientation.

**Key words:** new undergraduate college; university evaluation; higher education; discipline evaluation

(责任编辑 胡志平)