

文章编号:1006-7329(1999)05-0097-06

共同生活的社会——老年福利建筑浅析

王 磊

(重庆建筑大学 建筑城市规划学院 400045)

97-102

TU246.2
TU241.1

摘 要 从人口老龄化给社区建设带来的挑战入手,论证了建设老年福利建筑的重要性和必要性。文章上篇引证了欧美、澳洲、日本等发达国家对老年福利建筑的实践经验,并对日本林玉子先生的无障碍试验示范性住宅作了重点描述。下篇旨在探讨具有东方特点的家庭模式福利体系在中国发展的可行性,为我国的老龄福利建筑设计提供了一些可及的新思路。

关键词 老年福利建筑;无障碍试验住宅;家庭养老方式;老人养护模式

中图法分类号 TU246.2

文献标识码 A

1 概论·各国动向

老年人与残疾人的居住和生活环境问题是世界范围内普遍存的社会问题,自六十年代以来随着人类老龄化的趋势及众多伤残人存在的现实,在一些发达的国家和地区,如瑞典、丹麦、英、美等国就注意到这一问题,在建筑设计上制定了一系列方便残疾人和老年人的有关规范和条例,并取得了很大的进展。七十年代后,亚洲新兴国家尤其是日本在吸取了发达国家的经验基础上,摸索出一套适应本国国情的做法,旨在提高这部分人日常生活的独立程度,扩大他们的生活圈。

在我国60岁以上的老年人口已近一亿,约占全世界老年人口的22%,占亚洲老年人口的50%,据1982年我国第三次人口普查提供的资料表明,我国在2000年将进入老龄型国家^[1]。

人口的老龄化不仅要和生产、消费、劳动生产率、产业结构等发生巨大影响,也会对城市总体规划、市政建设、住宅、环境提出新的挑战,尤其是作为城市规划、市政建设、公共设施、住宅建设等人类居住的环境,如何适应这种年龄结构变化带来的一系列新问题,成为摆在人类面前亟待解决的一个重大课题。因此,面对人口老龄化的挑战,如果我们今天还不能从人口发展的趋势上,从宏观上看到城市在环境等方面要求适应老化社会的需求,那么,可想而知,到二十一世纪我们将会给子孙后代留下许多难以解决的问题,许多公共场所的设施如不进行改造,将会成为高龄老年人、身心有残疾的老年人难以逾越的障碍。

人到老年后,无论其肢体和感官、技能及适应环境的能力都会不同程度地衰退、下降。一方面表现在随着年事增高,逐渐对台阶、沟槛、楼梯、蹲式便器等公共场所部分设施,由于生理和心理的变化而感到不同程度的障碍威胁。比如对部分老年残疾者调查“想去但去不了的地方”(表1)，“难以达到的公共场所”(表2)^[2]。

另一方面,由于生理和心理方面的变化,使老年人对居住、生活环境等诸方面与其它年龄层的人口相比有更多的特殊需求,他们仍习惯固守以往的生活方式,而对适应新的生

表 1

商店	21%	展览馆	16%
影剧院	18%	邮局	7%
公园	18%	公共厕所	35
图书馆	18%		

表 2

医院	43%	商场	56%
影剧院	46%	图书馆	52%
公园	44%	展览馆	75%

收稿日期:1998-12-22

作者简介:王 磊(1973-),女,重庆人,重庆建筑大学硕士研究生,主要从事建筑科学技术与设计的研究。

活方式过程会产生不满意的,不适的,不愉快的感觉,然而我们目前城市中公共设施、老年福利设施只是从满足老年人的基本需求上考虑,对老年人心理、精神上的需求考虑得很少,许多社会福利院、敬老院几乎与社会隔绝,这使老年人精神上更感孤独、无聊,觉得被社会所抛弃,而这种孤独与无聊正是因离群或缺少与社会接触以及不能参加社会活动所致。综上,年老(残疾)和孤独,以及出入公共场所不便成为老年人生活中的三大困难。

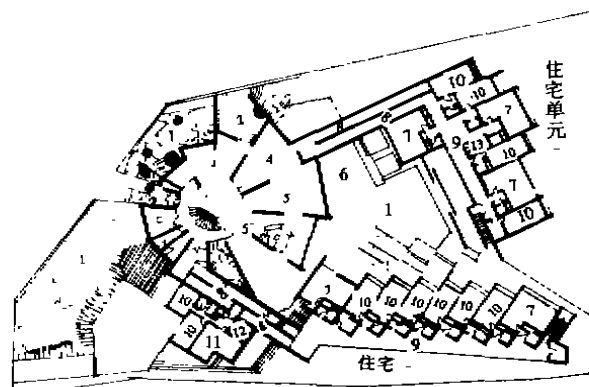
经济发达国家的经验告诉我们,社会越稳定,经济越发展,老龄化问题和一系列福利问题就越突出,其要求也是随着整个社会生活水平的提高而不断提高。许许多多国家在此已做出了大量有益的探索。

欧洲“福利国家”和北美富裕国家的老年人独居者占绝大多数,因而这些国家十分注意老人住宅、社区服务以及养老设施的开发与建设。英国是西方实行福利政策最早的国家,号称“福利国家”的先驱。英国的老年人普遍认为父母与子女之间不应互为拖累,“自家的钥匙自家管”,因而老人与子女共同生活的仅占 23%,住进各种社会养老设施的也仅占 4%,绝大多数属老人独立居住者。为此政府特别关注社会服务设施的发展,建立老年家庭服务员派遣网,老年饮食服务部和老年俱乐部。随着老年人口的进一步高龄化和对人类老化机制研究的进展,86 年开始采用国际慈善机构制定的标准(HTA),按人类老化过程中各阶段所需社会服务程度的不同,把老年居住建筑分为七类(表 3)^[1]。

表 3 国际慈善机构(HTA)老年居住建筑分类法(86 年制定)

HTA 分类	住户所需提供服务程度
1	非专用或用作富有活力的退休和退休前老人居住的住宅。他们有生活自理能力,因而可生活在自己的寓所中。
2	可供富有活力、生活基本自理,仅需某种指导和少许帮助的健康老人居住的住宅,包括经过专门改造的原来居住的住宅。
3	专为健康而富有活力的老人建造的住所,附带能帮助老人基本独立生活的设施,提供全天监护以及最低限度的服务和公共设施。
4	专为体力衰弱而智力健全的老人建造的住所。入住者不需医疗护理,但可能偶然需要个人生活帮助和护理。应提供全天监护和需要时的膳食供应。
5	专为体力尚健而智力衰退的老人所建的住所,入住者可能需要某些个人生活监护,公共设施同 4 类,但可按需另增护理人员。
6	养老院,专门为体力和智力都衰退并需要个人监护的老人所设。入住者中很多生活不能自理,因而住所不能是独立的,应入住者提供进餐、洗浴、清洁和穿衣等服务。
7	护理院,入住者除同 6 外,还有患病、受伤、临时或永久的病人。这类建筑应有注册医护机构。住户几乎全部为单床间。

法国是世界上最早进入老年型社会的国家,老年人的平均生活水平高于在职人员。住宅方面将近 40% 的老年人拥有私人住宅,并大都与子女分居。这是由于有较健全的社会保障体制。居住福利设施方面大体分四类:收容所、老年公寓、护理院、中长期老年医院。收容所有公办和民办之分,都是为生活能自理的老人而建的,收费较低。为使入住老人不脱离社会生活,常建于居民区中。老年公寓则较之有更完善的服务设施(见图 1)。入住者不受共同生活的约束,可以自己备餐。护理院相对有更完善的医疗服务设施,主要收住失去生活自理能力的老人。中长期老年医院,以治疗为主,收养有可能

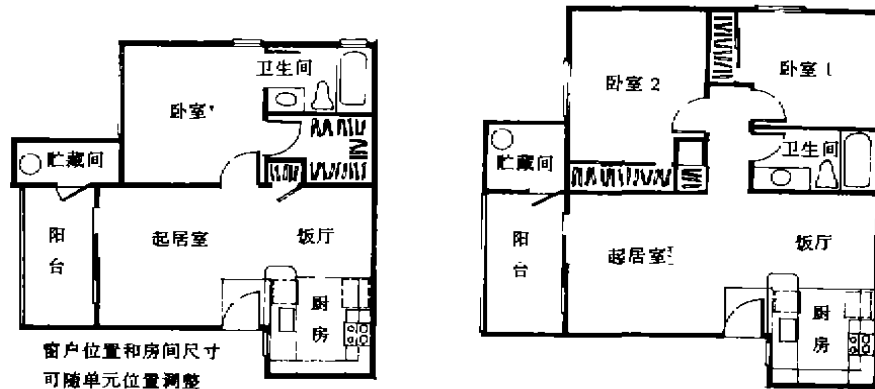


1 花园;2 平台;会客室;4 电视室;
5 餐厅;6 游乐场;7 套间;8 坡道;9 走廊;
10 卧室;11 起居室;12 厨房;13 卫生间

图 1 法国巴黎老年公寓

恢复自理能力的老年患者。上述四种老年居住福利设施收养老人约占全国老年人口的 7%，其它绝大多数独居老年人的生活依靠社区提供的各种服务^[1]。

美国和加拿大两国人口老化是与经济增长同步发展的，因此比欧洲各国更有更强的经济实力来解决老年人的居住福利问题。集中显示在老人住宅和各种社会养老设施的大量兴建和老年社区的开发规模上。比如美国，多种多样的老年居住建筑和老年社区的开发扩大了老年人自主选择养老居住方式的范围，较好地满足老年人的各种需求。在老年住宅的建造中，采用了一系列方便老人使用的专用产品（包括门窗五金、厨具、浴具等）和当代先进科技成果，使住宅成为人们终生的最佳伴侣（见图 2）。80 年代开始的老年社区开发是美国老年住宅供应的重要特色，出现了所谓“太阳系”的



窗户位置和房间尺寸
可随单元位置调整

图 2

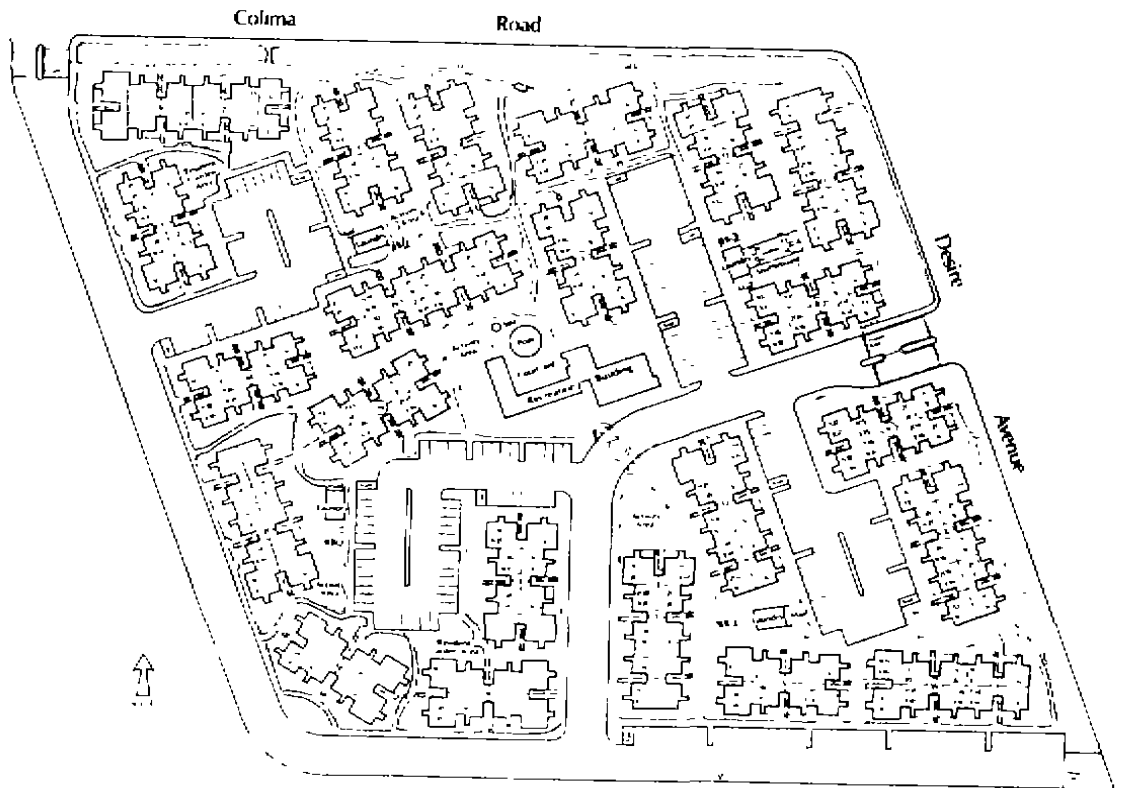


图 3

社区空间结构，把老年住宅、餐馆、商店、娱乐中心和医疗保健机构连接成一个整体。老年人能不受外部交通干扰而方便安全地到达各种服务设施（见图 3）。在社区计划方面，实施了“多目标老人中心”计划，它包括一系列综合服务的组织和相应社区建筑设施的兴建。用以提供保健、教育、社会参

予和娱乐等多方面的综合性服务,为老年人提供全面的安全保障^[4]。

澳大利亚和西方其它经济发达国家一样,伴随经济富裕而必然是生育率下降和寿命延长,政府自 80 年代中期对老年人食宿安排与健康护理采取有效对策,设有专门的老年护理体系,对不同年龄不同健康状况的老人区别对待。I 类,专门的组织 HOME(HOM Eand COMMUNITY CARE)登门服务并有专门人员定期巡回医疗护理。II 类,建造老年人集体公寓(HOSTEL)形式多样,有单身居也有夫妇套居。普遍配有完善的公共福利设施和 24 小时服务。III 类,护理之家(NURSING HOME),很象医院的住院部或疗养院。一般是体弱多病难以自理的老人住在这里^[5]。

2 前景·传统家庭模式的更新

对比西方的福利国家,日本和亚洲一些新兴国家则全然不同,他们更重视传统的家庭养老方式,老人大多与家人同居。为鼓励老少同居,在住房方面采取了倾斜政策,并重视研究开发适合老少同居的新型住宅体系,其中日本的实践最值得我国借鉴。不仅是因为有传统文化和家庭观的相似性,而且还因为两国的人口和经济发展过程在统计学上所显示的相似性。目前日本,老年人 70% 以上与家人同居,虽然家庭结构与社会生活方式在变化,但照顾老人仍是普遍的社会现象,颁发的“老人福利法”形成了日本独特的具有东方文化传统特色的居住福利对策,它由住宅养老福利对策和设施养老福利对策两部分组成(见表 4、表 5)。根据福利政策,在住宅供应方面采取倾斜政策,为老少同居形成亲子家庭互助网络制订优惠开发新型住宅和新社区计划^[6]。这里尤其值得一提的是日籍华裔林玉子在老龄生活环境学研究方面的突出成就,对超老龄社会进行了预测。林玉子通过对老龄人的居住行为、心理和环境进行深入研究,建起了一栋适合残疾人和老龄人的无障碍示范性住宅,在这幢可以从年青时代一直住到老的宅子里为适应老龄生活的改建预留了空间,并装置了很多为老人

表 4 日本老年住宅养老居住福利对策组成

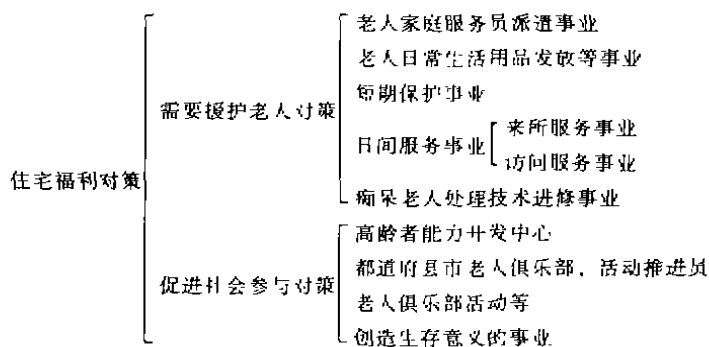
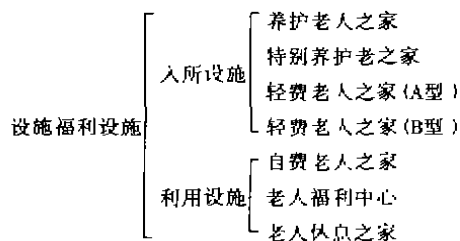


表 5 日本老年设施养老居住福利对策组成



设计的先进设备。林玉子在这幢示范宅中,尽量把居住环境中的障碍物除去,尤其是对浴室、厨房、楼梯间的重点改造。

厨房的布置按食品柜→冰箱→准备台→洗涤槽→调理台→燃气灶→配餐台排成利于调理作业

的U字型流线。为进一步方便坐在轮椅上操作,水龙头可以上下、前后移动,洗涤槽和燃气灶下面为了让坐在椅子上时,脚也能伸向内部,下面的收藏柜内凹,同时下面的柜子装有脚轮,可以拉出来。并且采用浅型洗涤槽,以免膝盖的碰撞。柜台边缘呈半圆形,兼具有扶手功能,其它如配餐台、柱子亦设计成柔和效果的圆形,以免锐角碰撞。餐具柜摆放在离餐桌最近的地方,抽油烟机或换气扇的开关尽可能装在坐着轮椅也可以操作的地方。整个厨房操作间留足150 cm供轮椅回转的空间,在这种坐着也可工作的厨房里,所有的家俱配具都是利用市面上出售的普通厨房家俱稍加改造而成(图4、图5)。

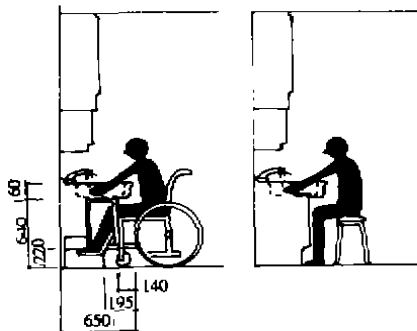


图4 使用洗涤槽

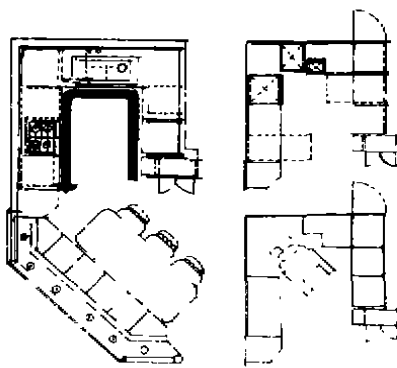


图5 厨房平面图

卫生间开向其它房间的出入口不设高差。从卫生间到卧室的天棚上装设电动吊车,患腿疾的老人自己可以操纵吊车把自己吊入卫生间入浴或大小便。卫生间马桶、浴槽、出入口一侧皆设扶手。地板使用防滑的磁砖,浴槽周围地板采用不易滑倒且具温暖感的木板。其余一些改进如一只手就可使用的卫生纸卷、下部中空方便坐椅使用的洗发洗脸台、可调节蓬头高度的伸缩管等等皆是行动不便的老人所做的细致周密的考虑,更加方便他们使用卫生间,上述种种改进使老年居住者的生活自理能力及社会活动能力大大提高,同时使看护、照顾者也更感方便^[1]。

这幢住宅的落成,对我国开展老年福利建设亦具有极大的参考价值,因为中国和日本相似,其传统家庭模式至今仍然是一种体现东方传统伦理观的老人养护模式——家庭养护。依据中国传统观念,老人晚年生活以多代同堂为天伦之乐,但基于现有社会大众住宅套型面积标准较低,以及传统家庭观念逐渐解体因素,往往使同堂模式受到局限,所以就应从另外方面着手。

一方面,象林宅那样,走一条可改建的路子即在建设新宅时,尽可能考虑超老龄社会的老人们的需要。对于现有住宅,要在建筑师的指导下加以适当改造,使之能够适应老龄的需要,内部普通家俱、构配件及设施皆可加以改装以方便老年人的使用。在家人、护理员、医生的支持下,借助住宅内的各种辅助设备,尽可能增强老年人自理活动的的能力,延长自理活动的时间。加一方面可以兴建一定数量的两代居住宅或安排近距离布置老少居住,因为老人尽管害怕并反对到公共设施里生活,却又不愿同自己的亲属一块儿住。而是希望能与亲属子女住得不远,即能经常往来又免受不同生活习惯的干扰。所谓“汤不凉、菜还热”的近距离居住就便于老少夫妇的互相照顾。

因此,要针对老年人生活多样化需要兴建住宅,切实解决老年人生活中的许多特殊需求。

社会在进步,经济在发展,老龄化问题和一系列福利问题会更突出。其要求也在提高,无障碍设计强调改善人为环境,体现了建筑设计对所有公民的关心仁爱,是一个国家、一个城市精神文明、物质文明的标志,也是任何一个面临老龄化国家应采取的措施。因此,对中国这样一个老龄化人口居世界之首的国家来说,积极吸取各国先进经验,实施老年住宅无障碍设计和推广老年福利制度有着极广阔的前景和深远的意义。

参 考 文 献

- [1] 蒋孟厚. 无障碍建筑设计[M]. 北京:中国工业出版社,1994:1~10
- [2] 野村欢(日). 为残疾人及老年人的建筑安全设计[M]. 北京建筑设计院技术情报所摘译. 北京:中国工业出版社,1990(2~10)
- [3] 贺镇东. 准医疗老人养护设施探讨[J]. 世界建筑,1995:365~67
- [4] 胡仁禄. 国外老年居住建筑发展概况[J]. 世界建筑,1995,(3):27~30
- [5] 薛恩伦. 澳大利亚老年人的居住与护理环境[J]. 世界建筑,1995,(3):64~65
- [6] 郭 玲. 无障碍设计在日本的实施[J]. 世界建筑,1986,(4) 73~78
- [7] 米 川. 林玉子的老龄生活环境学研究和实践[J]. 世界建筑,1998,(3):78~81

A Coexisting Society – Analysis on Housing for Aged

WANG Lei

(Faculty of Architecture and Urban Planning, Chongqing Jianzhu University, 400045, China)

Abstract As the community construction is facing the grim situation brought by population aging, it is important and necessary to construct the housing for the aged. In the preceding part of the paper the author quotes kinds of practical experience in many developed countries such as Some European Countries, America, Japan etc, also makes an emphasis introduction on Mr. Lin Yúzi 's accessible sample house in Japan. In the latter part the author brought out some ideas on the development of the family-pattern welfare system in China to make some benefit to the housing construction for the aged.

Key Words welfare housig for the aged ; accessible sample house; family-supporting method for the aged; preserving pattern for the aged