

文章编号:1006-7329(2000)01-0011-05

三峡库区民居院落初探

——兼析库区民国时期院落空间形态的演变

11-15, 19

赵 炜

TU241.5

(重庆建筑大学 建筑城规学院、重庆 400045)

摘要:以民国时期修建的长寿左家大院为例,对库区院落空间的一种典型类型进行分析,探索此类院落空间形态的内涵与演变规律,初步把握库区院落空间的总体意象。

关键词:地区建筑学;三峡库区;院落空间;山地建筑

中图分类号:TU241.5

文献标识码:A

民居

我们在认识世界的同时,还要认识各自所在的地区,无论东方还是西方,都要批判地审视过去的一切,正对现实问题,以无限热情、毅力和勇气,探索各自的道路,迎接未来。

——吴良镛《世纪之交的凝思:建筑学的未来》^[1]

三峡库区民居院落的研究,总体上属于地区建筑学研究的范畴。赵万民教授所著的《三峡工程与人居环境建设》中提到:“三峡库区城市、街道、建筑的空间形态,因为山地、长江的特殊环境,构成方式十分典型,人工建设融于自然,传统文化寓于现代,地方建筑再生于时代潮流之中,构成了三峡地域十分特殊的人居环境,在我国城市与建筑文化的类型学中占有一席重要的地位。”^[2]库区乡土建筑的特色是建立在地区的地理、气候、技术、文化及与此相联系的社会形态的基础上,上千年以来,一直传承和发展着。这些建筑不仅是设计者创作灵感的源泉,而且其技术与艺术本身仍然是当今建筑创作中可资利用的、具有活力的素材。

三峡库区的传统民居院落空间,按照所谓的中国四合式居住体系划分方式^[1]来归类,大体上属于以中国东南地区为代表的天井式四合院体系。仔细研究其形态规律,可以发现,它又部分地吸收西南民族地区特有的建筑形式,结合山、水的自然环境,使院落空间更加丰富、活泼,生动地体现了地域文化的特色。这种因地制宜、兼收并蓄、大胆创新的院落空间形态具有极高的艺术价值,并有着科学合理的技术内涵,从秦汉、唐宋至明清不断地发展与完善。大量至今仍保存较好的院落建筑是库区社会、经济、文化、艺术以及地方建筑技术研究的活化石,具有极高的学术价值。

本文以重庆长寿县西街左家大院为例进行探讨。左家大院是民国时期左姓富商修建的宅院。与传统院落是“没有建筑师的建筑”不同,大院明显经过设计师精心的设计,是适应地域文化与地理状况的理性表达,是在新的技术中引入地区建筑的形式与空间组织的范例。从一定意义上讲,左家大院代表着民国时期设计师对传统院落空间的理解与继承,同时也体现了一个时代的建筑风格。

1 左家大院的空间形态特色

1.1 总体布局与空间组织

左家大院所在的长寿西街是一条南北走向的街道,下临长江,街道两边多为清代修建的山地穿

收稿日期:1999-10-20

基金项目:国家自然科学基金资助项目(59778013)

作者简介:赵 炜(1974-),男,成都人,重庆建筑大学硕士生,主要从事城市建筑规划研究。

斗结构四合院。整个片区坡度较大,平均为 15%~30%。大院座西向东,背山面水,在整个山水景观和街道空间中显得和谐而又有个性(图 1)。初建成时平面对称,后来又在南面进行了扩建,总占地约面积约 460 m²。左家大院的平面原型仍是属于天井式四合院类型,但较之库区常见的这种合院原型,它又明显受到西南民族地区的“一颗印式”四合院型制的影响。建筑为两层,体形方正、高大。三间正房,两侧楼梯,下面厢房,以及二楼由连廊、房间整个连为一体的布局方式,与“一颗印式”型制相像。宅内居民称其为“走马转阁楼”(图 2~图 6)。

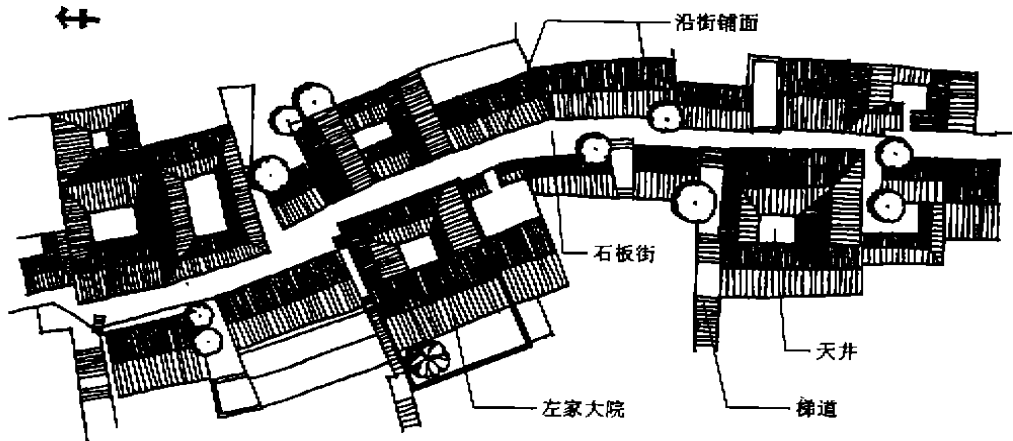


图 1 左家大院与长寿西街的形态关系

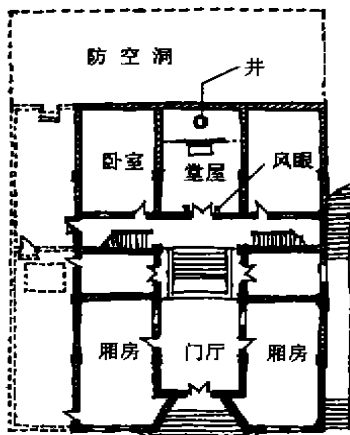


图 2 左家大院接地层平面

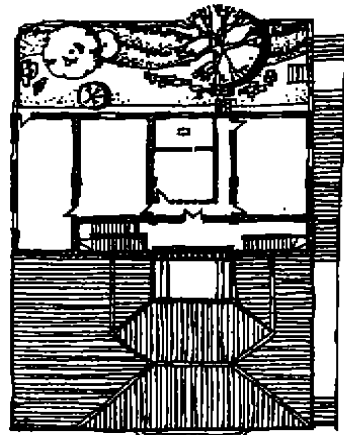


图 3 左家大院顶层平面



图 4 左家大院与周边环境的关系



图 5 左家大院的廊



图 6 左家大院与山地地形的结合

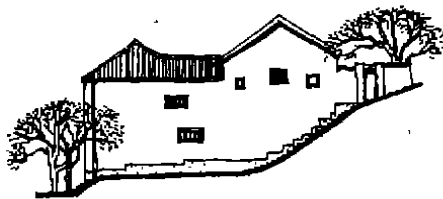


图 7 左家大院北立面图



图 8 左家大院东立面图

1.2 西方建筑文化对空间形态的影响

从清末宜昌、重庆相继开埠，到民国时期接受西方建筑教育，使这一时期的地区建筑风格逐渐出现了转变。与此同时，三峡地域民国时期的院落空间形态也普遍地受到西方建筑风格的影响。从左家大院来看，最为直观的是：建筑结构采用砖木梁柱结构；外墙为黑色清水砖墙，石灰勾白缝；天花横铺望板，室内木嵌地板；门、窗造型大量采用拱券形式，柱子、落水管的顶端以当时极为流行的欧式“白菜开花”作为装饰。从院落的整体体量到装饰线脚，都与当时库区的西洋教堂风格类似(图 7, 图 8)。西式风格使院落空间呈现出坚固、明亮、简洁的特征，但同样是由于西方建筑风格的影响，又导致了传统院落空间韵味的局部丧失。譬如：厚重的墙壁和梁柱将空间划分得十分精确与对称，使整个建筑布局略显呆板与拘谨；另外，传统庭院空灵的门窗使房间与庭院具有良好的内外沟通性，不但采光、通风的要求得到很好的满足，公共空间、半私密空间、私密空间层次丰富且可灵活渗透。但当完全封闭的门板与镶着花玻璃的窗扇取而代之后，空间的过渡与转换、开敞与闭合变得过于明确与生硬，诸多微妙而含蓄的功能与意义就此消失了(图 9)。



a) 传统的天井空间过渡与转折细腻，天井内外沟通性也较好



b) 左家大院空间划分生硬，空间缺乏过渡，天井的内外沟通性较差

图 9 左家大院与传统院落空间形态的对比

1.3 传统院落空间特色的延续

在受西方文化影响的同时, 社会文化的传承性使本土的传统建筑文化也继续得到弘扬。不但中国传统官式建筑的做法在这一时期的巴蜀建筑中得到广泛的运用(如院落屋顶采用庑殿与硬山相结合, 是民国时期较常用的手法, 为历史上库区院落屋顶所少见), 地区的传统建筑艺术与技术特色也得到继承与发展。

1.3.1 山地院落特色的继承

左家大院由于建成的时间较晚, 西街用地条件较好的地段已经全被用尽, 院落不得不在较陡的地形上进行布局。从大院正门到后院有 7 m 的高差, 也就是说, 建筑坐落在平均坡度为 30% 以上的坡地上。此坡度超过了该地区可建用地坡度的最大临界值。整个院落分成三台处理, 随台拖厢, 灵活运用两侧楼梯, 结合错、坡等手法, 充分争取空间, 使建筑上下三台巧妙连接, 浑然一体, 丝毫不显局促。另外, 由于天井的垂直交通功能变得非常突出, 完全被踏步占据, 其形态已变异成为库区独有的一种天井类型。后院高处浓密的黄葛树为院子形成了天然的遮荫空间, 周围的小天地也为主人享受春华秋实之趣提供了条件。由于山地地下空间利用高差而易于获得, 大院结合时势充分利用了其蔽护功能。抗战时为躲避日机轰炸, 院落进行了扩建: 在后院下面挖了防空洞, 南面又增建了两间房, 便于在空袭时人直接从院落内部进入防空洞。从建筑空间的组合上, 山地建筑的特色得到充分的体现(图 2 虚线部分)。

1.3.2 传统文化意蕴的创造

院落的建筑造型虽为西式风格, 但从对院落内某些局部空间设计与创新的处理方式来看, 传统文化的意蕴不但没有丧失, 还显得更有特色。譬如, 堂屋的空间设计即带有浓厚的传统文化色彩: 堂屋由木隔板作软隔断, 隔板前搁香火案, 隔板后是一口井, 井的上部一、二层空间局部连通, 望板与屋面之间构造了一个采光井, 用亮瓦采光。微弱的阳光透过采光井投射在香火案和井的周围, 堂屋便笼罩在一片神秘与吉祥的气氛中(图 10)。这样简单的空间处理手法, 虽然传统的味道很足, 但又是大胆创新的方式, 这也正是民国时期建筑文化演变的特色之一。

1.3.3 本地适宜技术的发展

创造性地运用适宜技术, 也是左家大院体现地方建筑观的独到之处。院落建筑已被认为是自古以来就有的健康建筑。^[4]其中蕴含的地方建筑技术经过长期的的经验积累与总结, 在左家大院对适宜技术别具匠心的运用中得到体现。此处仅以院落创造建筑微气候, 对通风进行引导的设计为例来分析。由于三峡库区夏季时间长, 气温高, 闷热少风, 而靠近江边的坡地为产生凉爽的空气提供了可能。后院枝叶浓密的黄葛树、堂屋里的井、以及天井的汇水池提供了冷空气的补给源, 为了强化建筑风, 堂屋与主要的厢房地面还巧妙地设计了“风眼”, 将冷空气的作用面扩大, 从而加强了空气对流, 与天井的抽、拔风功能, 共同组成一个自然的通风系统(图 11)。吴良镛教授在《21 世纪的凝思: 建筑学的未来》

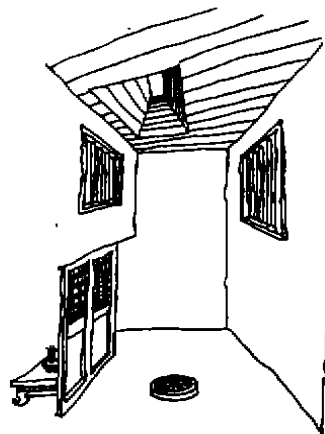


图 10 堂屋室内透视

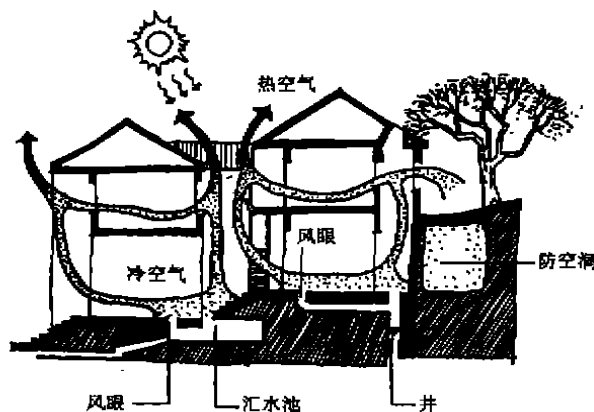


图 11 建筑风的创造

一书中指出：“只有植根于文化土壤的技术，才真正是 21 世纪的高新技术。”^[1]这一技术系统的功能内涵已覆盖了心理范畴，变得颇有文化含义。笔者在库区八月的炎热气候中，切身体会到这座院落带来的和风与荫凉。这种充分利用环境资源，且把技术与人文结合的设计意识对当今库区城市设计与建筑设计方法无疑会有很大的启发。

2 民国时期库区院落空间演变的规律

中西方文化的剧烈碰撞决定了民国时期是三峡库区院落空间形态演变的一个特殊时期。一方面，统治阶级在传统宗法礼教观念的深刻影响下进行治国。正如向楚在《巴县志》中记载：“县奉省政府训令，转奉蒋委员长电开：‘国于天地，必有与立，孔子之道，昭垂二千余年，为我国民族一切文化之中心，凡忠、孝、仁、义、廉、耻之各种固有美德，莫不秉其渊源，受其化育，后世建庙崇祀，理宜永承勿替’”；^[2]另一方面，封建王朝的寿终正寝，以及西方文化依靠其强大经济后盾的强行渗入，又使统治阶级在这一时期对新文化的倡导中带有相当的西方色彩。

在这样的社会背景之下，建筑文化也有了较大的变化。作为致力经商的贾客，左氏在长寿当地是一个常有慈善义举的富商，也有较好经济能力和文化修养，这为传统院落空间文化的继承与发展提供了良好的条件。从院落空间形态变迁的角度来分析，左家大院是与当地的自然环境、当时的社会、经济、文化环境和技术条件结合的一个设计典例。它代表着民国时期库区院落空间形态演进的特色。从这些特色中，可以大致看出民国时期库区院落空间的一些变化规律：

1) 西洋建筑风格自清末随宗教的传入而开始发挥其影响，经过长期的演变，到民国时期，专门的西方建筑教育与民间对西洋建筑的模仿都使院落空间的品质发生改变。从具体的形态来看，建筑实体性强化，空间呈现出一种明确与对称的倾向。

2) 政府的政治决策和社会传统观念要求在建筑中弘扬中国传统的“国粹”精神，体现在民居院落中，即是传统的院落空间文化和形态继续发挥影响。

3) 自清末民初较大的院落开始向园林式院落发展，到了民国时期，军阀官僚的花园住宅逐渐增多。譬如，重庆江北地区就有三十多处园林式院落。这类院落注重利用前庭后院有限的空间，因地制宜，综合园艺、雕刻、书法、绘画等艺术，其园林空间的建构手法也同样融合中西方文化，体现了文化与时尚的演进。

4) 民国时期更为注重对技术的创造与革新。建筑结构技术有了明显的转变，构造与物理技术也在地方适宜技术的层次有了较大的创造与发展，反映出地方建筑技术创新观念的延续与进步。

综合全文可以看出，左家大院是民国时期三峡库区传统民居院落的代表之作，也是探寻民国时期院落空间形态演变规律的实存佳例。从左家大院中反映出的三峡库区传统院落建筑利用合理的、结合地方技术和建筑材料来解决地理气候和文化需求问题的地方建筑学方法，对于库区大量移民迁建的安居工作也不乏积极的借鉴意义，值得进一步的深入研究与探索。

本文的写作得到了导师赵万民教授的悉心指导和唐鸣放老师的大力帮助，在此深表感谢。

参考文献：

[1] 吴良镛. 世纪之交的凝思：建筑学的未来[M]. 北京：清华大学出版社，1999.6

[2] 赵万民. 三峡工程与人居环境建设[D]. 北京：中国建筑工业出版社，1999.6

参 考 文 献：

- [1] 建筑经济[J]. 1999(1), (3), (4)

Urgency and Countermeasures for Technical Advancement in State – owned Construction Corporations

XU Yuan-ming, ZHENG Xiao-yun

(Faculty of Management Engineering, Chongqing Jianzhu University, 400045, China)

Abstract: Along with development and standardization of market, and opening the building market to the outside world, the competition will more depend on the technique and strength of enterprises. The state – owned construction corporations must have correct understanding of technical advancement and pay greater attention to it. An appropriate approach for technical advancement should be chosen. On the other hand, the government should take measures, compulsive or hortative, on technical improvement of construction industry.

Keywords: construction industry; technical advancement; countermeasures

(上接第 15 页)

- [3] 陆 翔,王其明. 北京四合院[M]. 北京: 中国建筑工业出版社, 1996. 3
[4] 陈启高,等. 中国古来有健康建筑[J]. 四川建筑第 15 卷增刊, 1995. 10
[5] 向 楚(民国)主编. 巴县志选注[M]. 巴县县志办公室选注, 重庆: 重庆出版社, 1989

A Primary Investigation on Courtyards in Three Gorges Area

ZHAO Wei

(Faculty of Architecture and Urban Planning, Chongqing Jianzhu University, 400045, China)

Abstract: Taking Zuo's courtyard located in Changshou county for an example, this paper analyzes the typical style of courtyards space in Three Gorges Area. Through the study on its connotation and pattern, a whole image about the courtyards in this area can be gained.

Keywords: Three Gorge Area; courtyard space; Ba Chu culture; mountain construction