

山地建筑和步行空间的共生*

黄光宇, 何昕

(重庆大学 建筑城规学院, 重庆 400045)

摘要:山地城市建筑和步行交通路径通过合理的方式结合成为共同的机体。着重论述了这一山地城市特有的空间文化,并总结了其共生的六种方式,为山地城市步行空间的设计提供了依据。

关键词:共生;地形条件;建筑;步行空间

中图分类号:TU984.11*5 **文献标识码:**A **文章编号:**1006-7329(2006)04-0017-03

Paragenesis of Mountainous Area Construction and Walk Space

HUANG Guang-yu, HE Xin

(College of Architecture and Urban Planning, Chongqing University, Chongqing 400045, P. R. China)

Abstract: The mountainous area construction in city and the traffic way of walk is unified into the common organism through the reasonable way. This article elaborates this unique space culture of the mountainous area city emphatically, and summarized six sorts of paragenesis, and provides the basis for the walk space design of mountainous area.

Keywords: paragenesis; topographical condition; construction; walk space

在山地城市中,由于地形的限制和解决步行交通的需要,建筑和为它服务的步行街道会通过合理、灵活的方式不拘一格地结合成为一个整体。建筑通过这种结合获得交通支持,公共的步行道在建筑的体量中得以延伸连续。将这种现象称为山地城市步行空间与建筑的共生现象。根据步行方式的不同,可以把这种共生情形分为:水平的步行道与建筑共生;高度变化的步行道与建筑共生;步行道与建筑的穿插。

1 水平的步行道与建筑共生

1)最初也是最常见的,是建筑修建于陡坡上或是堡坎下,与外部城市交通路线之间缺乏直接有效的联系,于是通过在建筑和城市交通路线之间,于城市交通路线和城市交通路线之间,于城市交通路线所处的高度架桥联接,人步行进入建筑后通过建筑的垂直交通进入到建筑各层(图1)。这种情况非常普遍。

2)在上述基础上进行发展,架桥联接不仅解决第一幢建筑的人行交通问题,而且水平的步行道从内部贯穿第一幢建筑,同样通过架桥的方式达到第二幢、第三幢(图2)。重庆渝中区白象街片区危房改造工程和魁星楼建筑群采用的就是这种方式,它们都是高容积率、高密度的旧城改造项目(图3、4)。

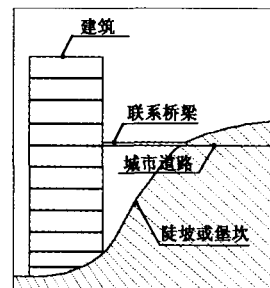


图1 水平步行道与建筑直接联系示意图

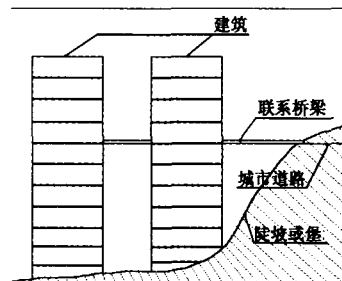


图2 水平步行道与建筑群的联系示意图

3)前两种方式仅仅是解决了最基本的人行交通联系问题,空间品质、环境游憩设施、商业服务等其他方面尚未考虑。为解决这些问题,可以将水平步行廊贯通的这一层架空并增加层高,达到5~6m。利用架空层进行环境与绿化设计并配以适当的商业服务内容

* 收稿日期:2006-02-25

作者简介:黄光宇(1935-),男,浙江人,教授,博士生导师,主要从事城市规划与设计研究。



图3 在建筑穿行的步行道

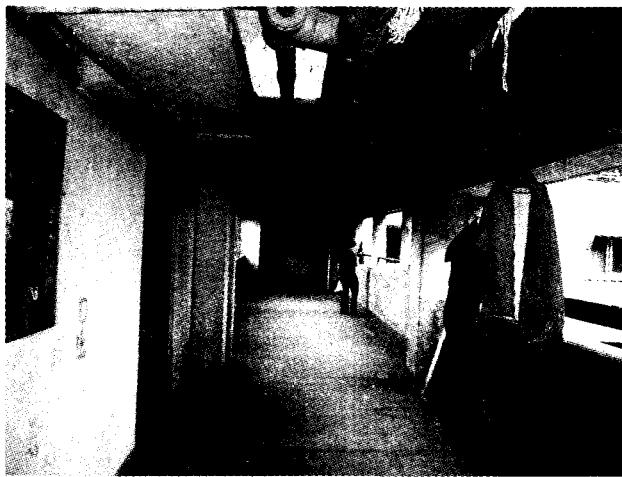


图4 横穿于建筑中的重庆市白象街

如超市、报亭、茶饮吧等,达到空间品质的提高,促进交往和游憩活动的发生,重庆朝天门地区的“御景江山”高层居住建筑群属于这种类型,它以裙房和主楼之间形成了景观架空层,并且利用地形,让外部步行交通直接到达该层面(图5)。

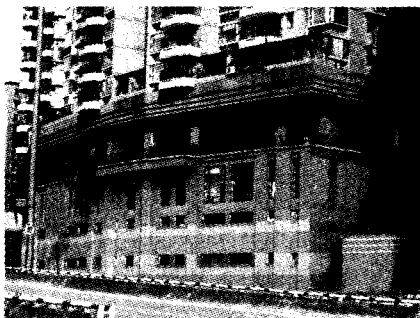


图5 建筑架空层休闲平台与背后的街道平接

2 高度变化的步行道与建筑共生

1)最初是步行道利用建筑中的公共垂直交通达到步行路径的延续,越过地形高差所形成的交通阻碍(图6)。公共的步行空间经过室内、室外的反复变化,

形成山重水复、柳暗花明的心理感受,令人充满了新鲜感和期待感。这种灵活而充满亲切感的共生关系大多出现于较为私密的巷道中。

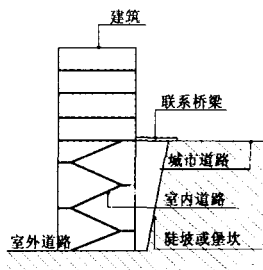


图6 水平步行道与建筑室内垂直交通联系示意图

2)建筑内的专用公共梯道为室外步行路径服务,将建筑的内部功能和公共的交通功能进行了区分,在第一种方式上进了一步。一般来说在客流量较大的场所才会在建筑中专门考虑公共专用梯道,这种情况下公共梯道的建造和装修水平都会较第一种方式更高,所以除了上面所说的独特的空间体验以外,行人行走的过程更加从容,并且能感受到更多的舒适性和自信心。

3)建筑通过提供广场和电梯、扶梯为步行路径延续服务(如凯旋路电梯和皇冠大扶梯)。辅助交通设备和设施齐全,建造和装修投入更大,这是在第二种方式的基础上又进了一步,服务于人流非常集中的城市中心区。沿梯道步行攀升换成了搭乘体验,驻足环顾,人流上下穿梭,周围的城市景致不断变化,行人可以感受到城市的繁华和忙碌,更可以亲身体会到城市机器运转的、流动的各种能量,从而强化自己对山地城市的印象。这里有两个著名的实例,一是位于重庆渝中区凯旋路的凯旋路电梯服务设施,结合了步行阶梯、屋顶广场、爬坡住宅、电梯、人行道和地形高差等六个空间的构造因素,形成了一个不但能够解决垂直步行交通舒适性问题,也在寸土寸金的地段提供了城市广场的住宅建筑综合体(图7、8、9)。另一个也是位于重庆菜园坝的皇冠大扶梯服务设施,在巨型扶梯的两端,分别是两幢风格相似的写字楼,在火车站一边,结合了车站广场、车站广场下的地下商业过街隧道、建筑底层的大厅和室内扶梯,与另一端的建筑底层大厅、更高标高的地下商业过街隧道和更高标高的人行地面相联系,通过这七个环节,将人流从火车站前广场输送引导至距车站300 m远,高差相差52 m的两路口地下人行道(图10、11)。

3 步行交通与建筑互相穿越

1)建筑局部架空,公共步行路径或阶梯从架空处穿过,形成过街楼(图12)。这种方式不寻常的地方在

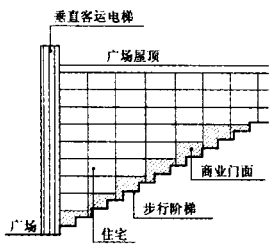


图7 凯旋路电梯服务设施示意图

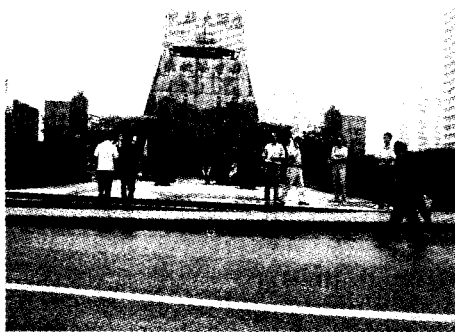


图8 重庆凯旋路电梯及住宅建筑顶部广场



图9 重庆凯旋路电梯及住宅建筑外观



图10 重庆皇冠大扶梯内景

于钻穿的步行街联系建筑两侧的室外空间,都是城市的公共空间,而不像一般的过街楼大多是入口,进去之后就进入非公共的内庭院,这是建筑为了争取更多的用地,又不至于将连续的步行线路割断,而采取的变通方式,体现了山地城市建设集约用地的精巧技术。



图11 重庆皇冠大扶梯外景



图12 重庆李子坝地区一条梯道从建筑中穿过的情形

2)两幢建筑分别位于步行道路的两侧,通过过街联廊天桥或架空建筑相连,形成统一的功能体。这是因为一个区域用地所建建筑不足以安排全部功能,必须从街对面的一小块用地修建另一幢建筑形成功能补充,通过廊桥形成完整的功能体。这也体现了前述的用地技巧,这与两幢不同的楼之间架设天桥的概念是根本不同的。笔者曾经去过忠县县城的三峡风酒店(图13),该酒店占用了城市街道两侧一大一小两块用地。大的一块用地建有停车场、门厅和酒店客房,小的一块用地建有商场、中西餐厅和娱乐用房,两者通过玻璃封闭的廊桥联系起来,缺了任何一块酒店都无法经营使用。习惯了空间的内外有别,却站在廊桥上看到脚下人头攒动,别有一番感触。

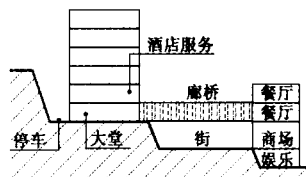


图13 重庆忠县县城三峡风酒店交通组织示意图

(下转第23页)

们审美情趣的畸形化。要减少大众文化的负面影响既需要政治上的规范,又需要人文精神的引导。只有深刻理解人与他人、人与社会的关系,才能给大众文化贯以灵魂。当然如何指导和规范大众文化的操作,引导它向健康、高尚的方向发展,是我们面临的另一个更加复杂课题,它除了引导之外,还需要相关体制的深入改革、政绩观念的改变、长官意识的减弱等更深刻社会问题的解决。

大众文化对建筑文化的扩张使得建筑活动流于形式,缺乏对建筑本质的认识,缺乏对人性的思考。今天建筑创作中倾向中的随风倒和肤浅,很主要的原因就是对建筑活动中人文价值和理想的重视不足。也导致我国建筑活动中价值观念混乱、场所感丧失等日渐突出的问题,建筑同人的生存和生命活动相分离的矛盾日益严重。大众文化的发展,使建筑产品与建筑创作的原初语境分离,从根本上改变了艺术创作反映生活的传统观念。这需要我们给无根基的、飘浮着的当前中国建筑活动寻找一个稳固的文化根基,需要我们认清大众文化对建筑文化扩张的利与弊,趋利避害,立足本民族,放眼全世界,批判地吸收发达国家的经验和教训,使中国建筑文化良性发展。

5 结论

大众文化对建筑文化的扩张是双刃剑,利弊纷呈。关键在于如何引导和把握。建筑的未来一定是建立在多元的文化图式基础上,建筑创作是多元的而不是封闭的,它的进步不仅要自我更新,同时也要受外部刺激。吴良镛院士指出:“全球性与地区性一对矛盾中,各有积极的方面也有消极的方面,……相辅相成,永远

激励建筑的发展。”他还在《21世纪建筑学的展望》一文中提出建立“全球——地区建筑学”,“全球文化与地域文化共生”,“民族性、地区性的发展与世界性相结合,传统的继承与新时代的发展相结合”^[6]。

尽管大众文化及其带来的影响强劲有力,但只要我们以开放、平常的心态和批判的精神,保持清醒的头脑认真学习和吸收全世界优秀的建筑文化和先进的科学技术,学会找到自己文化的“比较优势”,我们一定会摆脱尴尬的境地,摆脱邯郸学步的地位和盲目地追“星”与妄自菲薄的自觉殖民主义状态,顺利渡过当前这个精神断乳期,走出一条自己的建筑创作的原创之路。

参考文献:

- [1] 牛宏宝.“跨文化历史语境”与当今中国文化言说者的基本立场[J].人文杂志,2005,(4):96-102.
- [2] 新闻编辑学.浙江大学成人教育多媒体网络课程[EB/OL].(http://www.xwcb.zju.edu.cn/kejian/web-xwbj/b/b_1/b_1_2/b_1_2_1.htm).2004-09.
- [3] 白焯.“大众文化”探讨[N].人民日报海外版,2004-01-06.
- [4] 金高品.社会批判理论与大众文化[EB/OL].<http://www.zscas.edu.cn/xb/02.5/5.2.1.htm>.2004-09.
- [5] 吴良镛.论中国建筑文化的研究与创造.中国建筑文化研究文库总序(一)[M].武汉:湖北教育出版社,2002.
- [6] 陈谋德.一个值得商榷的建筑创作命题——“只有世界的,才是中国的”[J].新建筑,1999,(4):52-53.
- [7] 徐千里.大众文化批判[J].华中建筑,1997,(4):1-5.
- [8] 杨瑛.新世纪再说大众文化[J].中外建筑,2001,(1):7.

(上接第19页)

参考文献:

- [1] 李雄飞,赵正翘,王悦,等.国外城市中心商业区与步行街[M].天津:天津大学出版社,1995.
- [2] (美)凯文·林奇.城市的形象[M].北京:中国建筑工业出版社,1993.
- [3] (美)伊利尔·沙里宁.城市:它的发展、衰败与未来[M].北京:中国建筑工业出版社,1986.
- [4] 于正伦.城市环境艺术-景观与设计[M].天津:天津科学技术出版社,1993.

- [5] (美)阿尔伯特·J·拉特利奇.大众行为与公园设计[M].北京:中国建筑工业出版社,1990.
- [6] 鲍世行.跨世纪城市规划师的思考[M].北京:中国建筑工业出版社,1990.
- [7] (美)刘易斯·芒福德.城市发展史-起源、演变和前景[M].北京:中国建筑工业出版社,1989.
- [8] (台)于明诚.都市计划概要[M].台湾:詹氏书局,1990.
- [9] (美)D·D·培根.城市设计[M].北京:中国建筑工业出版社,1989.
- [10] (日)芦原义信.街道的美学[M].武汉:华中理工大学出版社,1989.