

doi:10.11835/j.issn.1674-4764.2013.S1.032

新疆博乐机场大门建筑设计方法剖析

邱昊^a, 戴志中^a, 周灵^b

(重庆大学 a. 建筑与城规学院; b. 自由撰稿人, 重庆 400045)

摘要:新疆博乐机场大门通过确定意境、演绎意境(包括空间的演绎和形式的演绎)及综合考虑等一系列逻辑推理过程进行创作,将抽象的意境转化成具象的建筑作品,生动地演绎了具有西北大漠边塞风情的地域建筑特征。通过这一创作过程,提炼出“逻辑演绎意境”的建筑设计方法,为大门及其他建筑设计提供了新的创作思路。

关键词:机场大门;意境;演绎逻辑;控制力

中图分类号:TU242.9 **文献标志码:**A **文章编号:**1674-4764(2013)S1-0142-04

Design Method Analysis of the Airport Gate in Bole, Xinjiang

Qiu Hao^a, Dai Zhizhong^a, Zhou Ling^b

(a. College of Architecture and Urban Planning; b. Freelancer, Chongqing University, Chongqing 400045, P. R. China)

Abstract: The airport gate in Xinjiang Bole is created by a logic reasoning process of made sure artist conception, deducted artist conception (include space and style deduction) and overall consideration, transferring the abstract artist conception to concretization creation. It lively deducted regional architecture characteristics with northwest desert and frontier amorous feelings. Through the creation course, we raises a design method of deducting artist conception by logic, brings up a new create thinking for the gate and other architecture design.

Key words: airport gate; artist conception; logic deduction; control force

1 专案背景

博乐市是新疆博尔塔拉蒙古自治州的州府,位于新疆西北部准噶尔盆地的西缘,距离边境口岸阿拉山口口岸只有半个多小时的车程,自古就是丝绸之路北道要冲。这里的冬季极度严寒漫长,最大积雪厚度可达近 20 cm,极端最低气温 -35℃。博乐机场与博-阿公路相邻,机场的中轴线与公路垂直,场址占地约 6 平方公里,航站楼面积 4 000 m²,设计年旅客吞吐量 20 万人次。汽车在公路上飞驰,一马平川,机场的大门仿佛灯塔一般,指引着人们远远地接近机场。大门的柱墩又好似在银装素裹的大地上挺拔的白杨、盛开的雪莲,守卫、装扮着这片土地。近了,大了,随着视角的变换,单个的柱墩(远看是重叠的)渐渐演变成了两个,再向前开,又变成了单个的。这是在这个方圆几里都是广袤而苍茫的戈壁中产生的独特情趣,是在大城市中高楼林立下的大门难以表达(图 1、2)。

大门设计是小建筑设计,在很多建筑师眼里是“不起眼的”,建筑师当它是鸡肋,雕塑家当它是庞然大物,很多结果不尽如人意。事实上小设计中也蕴含大智能,安腾忠雄的住吉长屋设计、布正伟的北京独一居改造设计、彼得·卒姆托的小住宅设计、汤桦的重庆大学新校区大门等就不失为“小”设计中的佳例。



图1 博乐机场大门

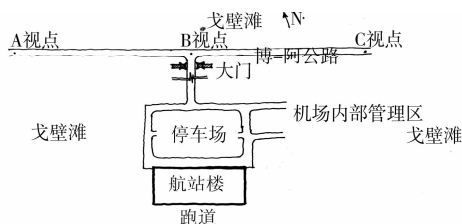


图2 机场大门周边关系示意图

2 意境的逻辑演绎

2.1 意境的确定

意境是中国古代文学和美学中最有生命力的话题。意境一词的意思历来说法不一,最早出现于佛经,佛家认为:

收稿日期:2013-04-07

作者简介:邱昊(1982-),男,博士,主要从事建筑设计及其理论研究,(E-mail)18728028@qq.com。

“能知是智,所知是境,智来冥境,得玄即真。”就是说凭着人的智慧,可以悟出佛家最高的境界,这里所说的境界,即后来所说意境,《辞海》解释,意境是艺术作品所描绘的生活图景和表现的思想感情融合一致而形成的一种艺术境界,是客观存在反映在人们思维中的一种抽象造型观念,意境离不开情景交融的审美意向,是由审美意向升华而成的,它提供了一个富有暗示的心理环境,用来指导人们对美的形象展开联想;意境是中国古典美学中衡量艺术作品的最高层次的艺术标准,意境是中国美学思想表现的精髓,例如在中国古典园林艺术中十分强调创造园林意境^[1]。因此追求“情景交融”的意境,就是本创作所要达到的目标。

在如此广袤的土地上设计机场的大门,如此地没有“限制”,如同一名侠客在广袤的原野上得四处提防,让人一开始无所适从。最终笔者将大门对地块的控制力确定为出发点 and 关键点,并力图将这种控制力在合理的尺度下进行最充分地表达。另外,大门作为迎宾送客之地,固然要有良好的形象展示,并为旅客和工作人员营造舒适而难忘的心情;还要一定程度上暗合航站楼的建筑属性,烘托航站楼并为航站楼服务;再者,机场大门作为“城市”门户,如何来表达城市特色也是很重要的。基于以上分析,笔者试图使博乐机场大门表达出体现地域特点、展现民族风情的意境(图 3)。



图 3 广袤中的控制力与地域表达

2.2 意境的演绎

逻辑是人的一种抽象思维,是人通过概念、判断、推理、论证来理解和区分客观世界的思维过程。笔者以逻辑思维进行确立意境、演绎意境的一系列创作过程。

2.2.1 空间的演绎 针对这个 28 m 宽的大门,笔者放弃了连接或趋于连接的设计方式,而直接采用两个竖向的柱式大门,这种竖向的形式加强了垂直方向的延伸感,使建筑深深扎根在土地中且向上生长和舒展,更好地表达了对环境的控制力。两个单独柱子的顶部加了倒四棱锥的处理,使两个柱子有向内的趋势,更增加了大门的场所感。大门两柱墩联机距离是柱体高度的两倍,形成比例的高度和谐(图 4)。

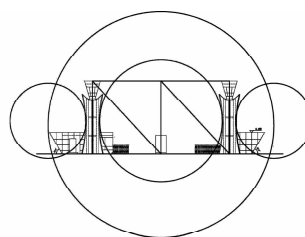


图 4 和谐之美

大门两立柱与地面、天际形成了一个隐形的矩形,与航站楼横向展开的外形构图形成整体,使大门成为了画框,而远处的航站楼成为了框中的画,且刚好将航站楼“装”入其中,远处的天山和天空成为了画的底色,这就是一副具有山、石、天空的大漠情怀的创意之作(图 5)。



图 5 框中景

2.2.2 形式的演绎 对于基本形式的选择,笔者并没有按通常的做法简单地采用当地民族建筑(如蒙古包、敖包等)的穹包符号,更多地挖掘了蒙古族祖先传承至今的生产、生活方式及环境,发现其文化延绵不衰的动力,这种动力由弓弦、弯刀、柔韧的马鞭勾起对“弧线”的美妙探索;美酒、戈壁、草原唤起了对“希望”的探索,而酒坛是快乐的希望、宝盆是财富的希望、灯塔是生命的希望。另体会到了其生活的内在逻辑,因此笔者运用抽象思维进行意境的全面展示,采用数学分析中布尔运算的原理实现对柱体的表达:首先设置一个正四棱柱,以一圆柱分别与 4 个侧面相交,阴影部分即为第一步所得到的截面形式,平面恰似 4 个反向而放的弓箭;再以一圆柱分别与 4 个棱垂直相交,得到如图所示的主体形式后切除棱角,形成钝头。整个形体敦实厚重,两柱外倾的线条尽量传达出了扩张的趋势,内侧的线条则加强了两个柱墩之间的有机统一。柱墩的顶部与球体相交求差,再将一倒四棱锥放置于顶部。柱墩选用土黄色的石材材质,与戈壁滩的色彩和粗犷的肌理完美契合。顶部倒锥体上部为灰色铝板,下部为透明玻璃,使这种轻盈与柱墩的厚重适度对比(图 6)。

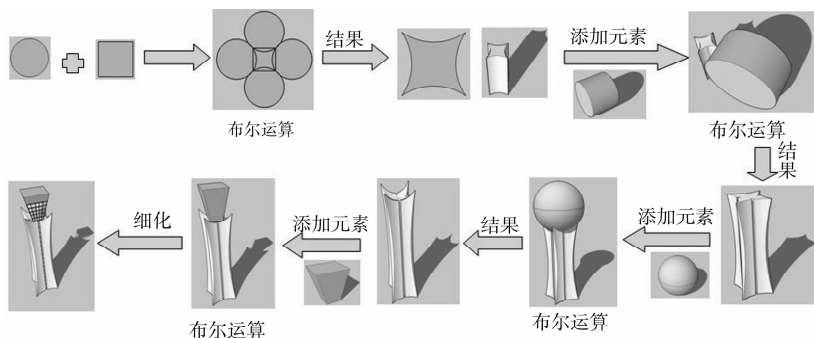


图 6 逻辑演绎图示

在用逻辑推理的方法将抽象的意境演绎为具体的空间和形式的过程中,运用的是一些基本元素的加、减,相互作用。蒙古族牧民的生活不也是这样单纯、朴素么?他们骑着马,赶着牛羊,吆喝着歌曲,驰骋草原放牧,饿了拿出随身携带的干粮(如奶疙瘩)和奶酒,畅快而饮;面对的是偌大的苍穹、一望无际的大草原,还有那胯下的坐骑和一群群牛马,放牧归来后满心是成功的喜悦(图 7)。

抽象的意境通过一系列的逻辑演绎转化成了具象的建筑作品,近看大门雄浑的外形好似蒙古男儿矫健的身躯,远观又有如两位身着高领旗袍的曼妙少女,端着美酒迎送八方来客;平面弓箭的形式暗喻了蒙古民族能征善射的优良传统,顶部有如梦想的宝盆,为地区的发展吸收能量,而锥台恰



图 7 草原、马、蒙古包、蒙古人

似从天而降的钻石,隐喻博乐这块神奇又富有魅力的金土地(图 8~13)。这恰是:合掌迎宾客,掌中端美酒;杯中多收三五斗,三斗五斗尽在弓上走^①。

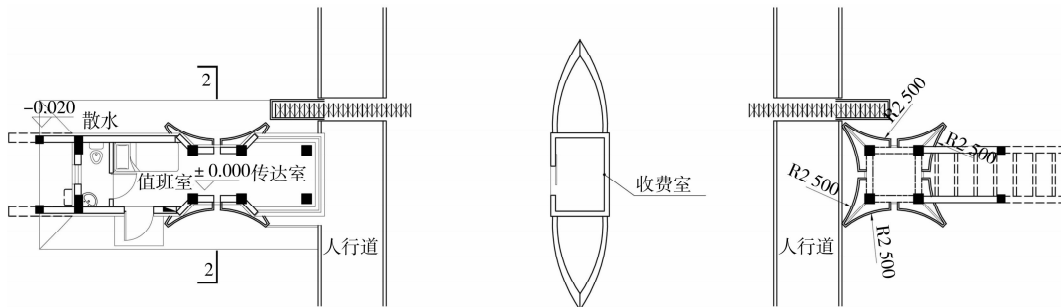


图 8 一层平面图

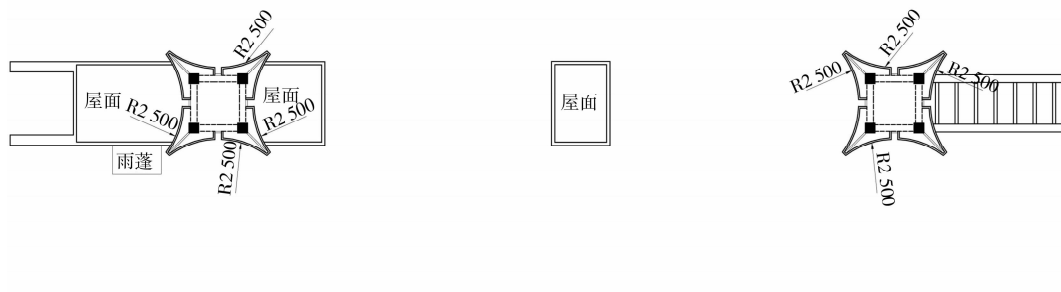


图 9 2.7 m 标高处平面图

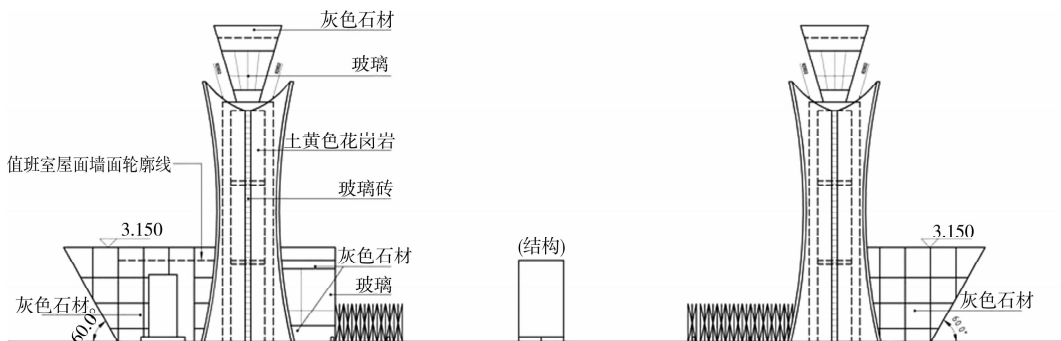


图 10 正立面图

^① “合掌迎宾客,掌中端美酒;杯中多收三五斗,三斗五斗尽在弓上走”,是对最终意境的系统描述,柱子恰似合掌的挺拔少女,端着一坛蒙古族美酒,举过头顶,迎送八方来客,而酒坛又似收获时盛装粮食的大斗,装的满满的。同时柱子平面形式采用了四个弯弓的组合,寓意传统生活精神,并表达出这一切的收获及幸福都来自于自身本民族传统文化和生活的延续和尊重。

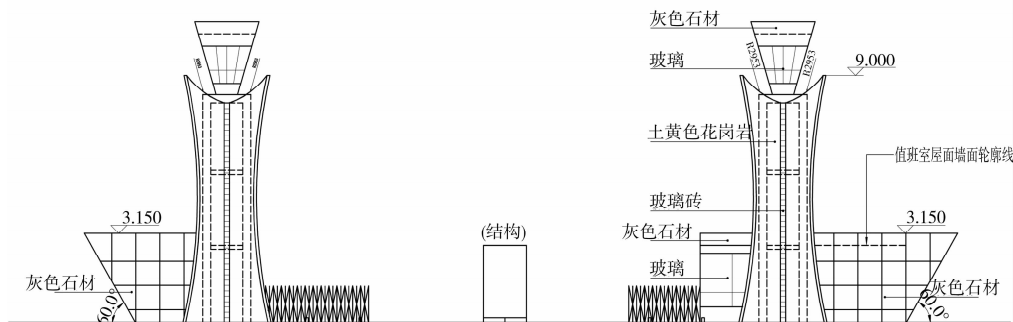


图 11 背立面图

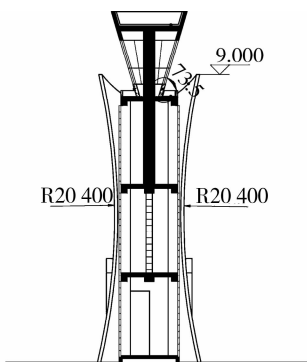


图 12 剖面图



图 13 单体的魅力

3 演绎意境的逻辑思路提炼

通过博乐机场大门的创作,笔者思索、探求了一种理性大于感性的设计理念和思路:“运用逻辑演绎意境”的创作方法。首先确定具体地域对象的设计意境;再进一步综合分析设计对象的特点与属性,并选取与之匹配的分析方法进行相应的演绎,如本设计对棱柱体、圆柱体、球体这些基本的形体以布尔运算的方法进行了多种形式的组合和处理;最后全方位考虑所得到具体作品的形式、内容等,若所得的作品不成体系,不能确切表达原有的设计意境,则反复进行分析、尝试和对比,最终形成较合理、自成体系、接近创作本源的形式。整个创作思路,不是思想的碎片,而是一个系统的逻辑推理过程。这是本方法的主要特征之一。

许多建筑师为了表达当地民俗文化,习惯于从形式入手,采用选取当地文化符号的方法,往往将所有能应用的符号都用了,设计出来的作品流于形式主义,累赘不雅不说,反倒落于俗套。实则,这是甲方否定前面几个方案的主要原因

(笔者接手方案前,已由其他设计院做了几个方案)。在合理地确定设计立意的基础上恰如其分地进行演绎是一种有效的设计路径,但难点是建筑符号的直接提取和使用,这种方法表达的信息量较少,稍有不慎就可能会在表达方面出现偏颇,最后的设计成果表达就可能比较牵强。

另外,现行的大门设计研究大多仅停留在门本体论上来思考,过程设计的方法比较匮乏。郎咸平教授指出,这个年代不是结果的问题,而是路径的选择。建筑是社会和文化的载体,也是反映,那么创作过程和结果显得都很重要。逻辑作为过程手段,追求美学最高境界;意境作为结果目标,同时逻辑又用来检查生成的具象的建筑的意境结果是否满意。因此二者相辅相成,犹如实践与理论的辩证关系,推动建筑创作去伪存真,不断地靠近地域创作的本源。此为特征之二。

笔者常常思索,虽然结果得到了许多人的肯定,但这个解答是最优解吗?人们常戏说,当别人做错的时候,你反着做就是对的。那么我们反过来想想,如果这个场地采用了直直的正四棱柱、圆柱,或横跨道路的圆弧门、框型门等,似乎都很难对场地进行很好地表达。同时这一用逻辑演绎意境的方法不至于落于俗套和千篇一律,对推动创作过程的创新模式也提供了有益的借鉴。

4 结语

演绎出来的“答案”简洁,浑然天成,蕴藏着大量的思考和探索。设计完成后,有建筑师找笔者咨询和寻求大门设计的参考数据,但回答是肯定的:没有参考数据,而是通过对意境进行逻辑演绎,得到一个对特定地域、民族、环境、功能的确切解答。时隔两年,笔者重新回到这块场地,感觉到其简洁、统一和引发丰富想象的形态给人以强烈震撼,使人留下了深刻的印象。

大门建筑设计之“逻辑演绎意境”方法,是满足不断提高品味的“知识甲方”的有效设计方法,也是促进建筑师改变观念的一剂强心针。这就是一个西部年轻建筑师对建筑的真实理解,是一颗西北边陲孤寂的心的深切感悟。希望该创作思路对大门及其他建筑设计能有微薄的启发。

图片来源:图 1~6, 13 由笔者自摄或自绘;图 7 来自 <http://image.baidu.com>;图 8~12 由当时笔者所在新疆建筑设计院项目组共同绘制。

参考文献:

- [1] 项锡黔. “意境”表现与“意象”召唤:古典园林与少数民族村寨的审美文化比较[J]. 贵州民族研究, 2005, 25(6): 161-165.

(编辑 张 苹)