

整体环境中的动态分组城市设计教学^{*}

邵志伟

(山东建筑工程学院 建筑系, 山东 济南 250011)

[摘要] 大学四年级是建筑学专业教育的重要环节。本文通过四年级两个城市设计课题的设置与教学, 阐述了在动态教学中整体环境观念的培养及分组中协作精神的形成, 力图对以创造性思维为核心的全面综合素质的培养模式进行探索。

[关键词] 城市设计教学; 整体环境; 互动协作

[中图分类号] TU9-4

[文献标识码] A

[文章编号] 1005-2909(2005)02-0079-04

The interactive group urban design education in whole environment

SHAO Zhi-Wei

(Department of Architecture, Shandong Institute of Architectural and Civil Engineering, Jinan 250011, China)

Abstract: Senior is the key teaching link of our architectural education. Through two urban design exercises, this paper expounds the Cultivation of environment conception and the establishment of cooperation in-group design, and tries to synthesize the pattern of comprehensive quality cultivation with the core of creative thinking.

Key words: urban design; education the whole environment; interactive cooperation

设计教学是以教师和学生为主体的、关于设计知识和技能的传输和转化过程。目前的建筑学系统教育体系框架的建立和以全面素质教育为基础的创造性思维培养是这一过程中的重要内容。虽然注册建筑师制度知识教育和计算机技术正日益渗透到许多院校各个教学环节, 但是我们的建筑教育不能仅仅停留在关注技能和积累性知识的学习上, 以创造性思维方式引导为核心培养全面正确的建筑设计观念, 应是我们素质教育的重要发展目标。

这种全面能力的培养, 必须贯穿于教学体系的各个阶段, 通过多种形式来展开各方面和各层次有序化的建筑设计内容; 同时, 把握好教学的关键环节, 特别是高年级建筑设计教学中, 全面综合设计素质与观念的提高则是我们所应关注的重点。

而建筑学专业四年级是承上启下、自我提高的重要一年。一方面表现在专业理论基础课程的完毕和建筑思潮、结构选型、园林等课程的全面展开, 对学生更深入地专业理论探索与思考提供帮助; 另一

方面学生建筑设计命题也正由功能与形体的简单组合向综合化和主题自我设定发展。如设于大学四年级下学期的城市设计课题, 应能较好地体现了对学生这种全面能力的培养。

在城市设计课题中, 全面综合设计素质可以主要从三个方面来得到锻炼和体现。

一、建立在个案构思表述能力基础上的整体环境设计观念

由于课程安排的紧凑性, 城市设计课题的两个作业只能在大学四年级下学期进行。要想在短短4个月的时间内完整理解和把握城市设计的内涵与实质毕竟不切实际。只能采取从小命题入手, 小中见大, 循序渐进的方法逐步进行。将学生的思维从单纯的单体内在功能与外在形式视觉转换引导至外部环境条件对建筑设计的制约, 学会从环境空间结构的整体性入手, 直至对城市脉络与人文的关注。

因此在第一个设计课题中, 采取真题假做的方

* [收稿日期] 2005-04-18

[作者简介] 邵志伟(1972-), 山东济南人, 山东建筑工程学院讲师, 一级注册建筑师, 从事建筑设计及理论研究。

式,结合济南普利广场的改建,进行城市广场的设计。

普利广场面积并不大,只有 3.7 公顷,但却东接古城西联商埠,是城市总体规划确定的泉城特色标志区和中央商务区间过渡地带,并且是主干道围合的三角形岛状区域。同时规划要求保留用地西北部的市电信局主体建筑,广场地下应布置商业及辅助用房 8000 平方米,并按规定配置足够的停车位及设备用房。广场设计要求除应满足其与城市的结构逻辑外,还应有丰富的文化内涵及地域认知感。(图 1)

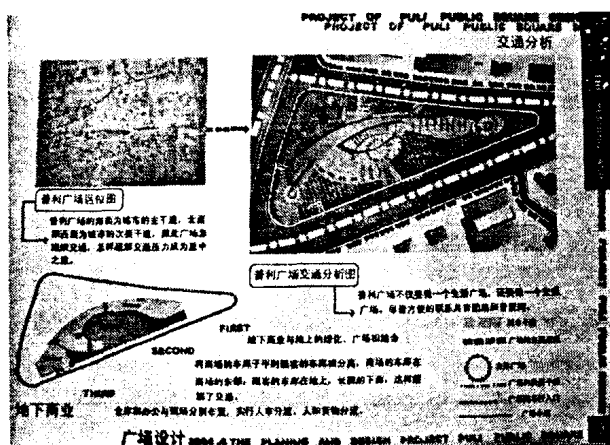


图 1

学生分组深入到现场,收集居民对拆迁及广场环境的要求,掌握了第一手的大量材料。并对所在区域的社会组织结构、生活方式的演变、城市生态环境、空间形态结构等诸多因素进行了系统的分析论证。研究重点着眼于“人”,着眼于今天人们整体生活的全面需求,尊重传统社区中的社会组织网络及环境的形态结构。在分工合作的过程中又使每个学生在规定时间内了解和把握更广泛的内容以及多角度地思考问题,不断调整完善自己的认识。同时培养学生表达自己观点的能力。

在实际设计中,学生在保留建筑的个案塑造上充分展现了其设计基础及方案能力,并进行大量现场调研,通过城市脉络特点进行场地分析,结合所学相关规划及环境心理等相关知识,注重序列空间及广场要素设计,把握交通体系、周边环境、场地内平面构成、功能结构和空间层次等多方面重点,从而逐步向整体设计思想进行转化(图 2)。这样使学生理解到建筑与其周边建筑及城市整体环境的关系,应是超越于单体建筑造型之上的更高的设计层次,从而明确环境可持续性的价值观念。在这种整体环境的背景中,所有与城市相关问题必须考虑:如交通系

统、土地利用、居住标准、功能要求、生活方式、收入水平、能源与材料、与周围地区和整个城市的关系等。紧紧抓住以人为本的城市设计中心,以环境作为创作的灵感与依据,尊重所处城市自然环境与人文环境背景,做到新建筑、保留建筑与现有建筑的有机结合。同时从创作主题上表达对城市片段的理解与反思(图 3-方案 1、2、3)。

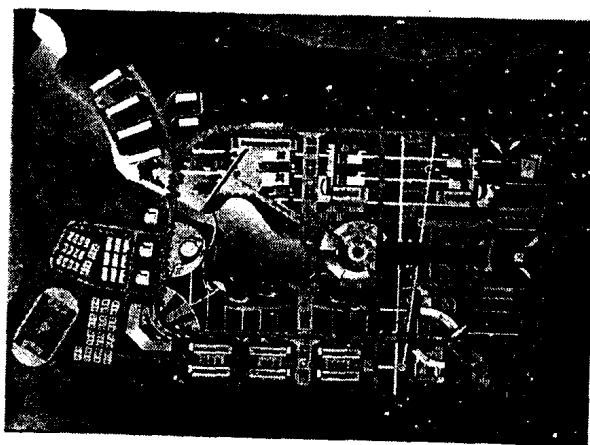


图 2

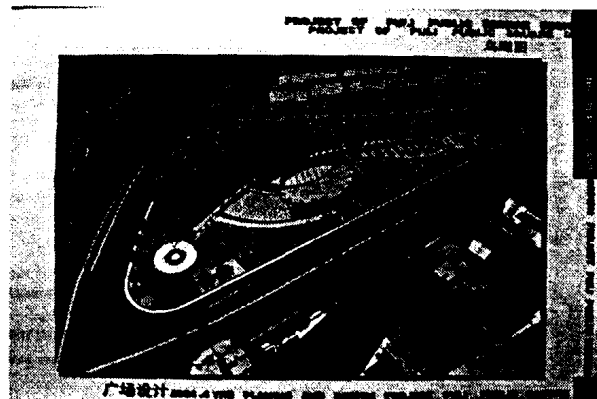


图 3-方案 1

二、建立在综合协调基础上的团队互动协作精神

城市设计基本可分为三个层次:1.城市地段(节点)的形体创造;2.一系列在功能上有联系的项目形体的系统设计;3.城市或区域城市设计,包括土地政策、新城建设,旧城改造等。

在城市设计作业中,以往安排的是旧区改建项目,考虑到学生在城市设计这三个层次需平稳深入,同时从今后走向工作岗位所面临实际应用出发,我们本着真题假做的原则将题目改为某中等学院规划设计(图 4)和青岛某商住综合区域开发(图 5)。由全班 30 名学生自由结合较平均地分为四组,两组做同一个题目。由组内同学共同讨论定题并选出组长予以协调。



图3-方案2

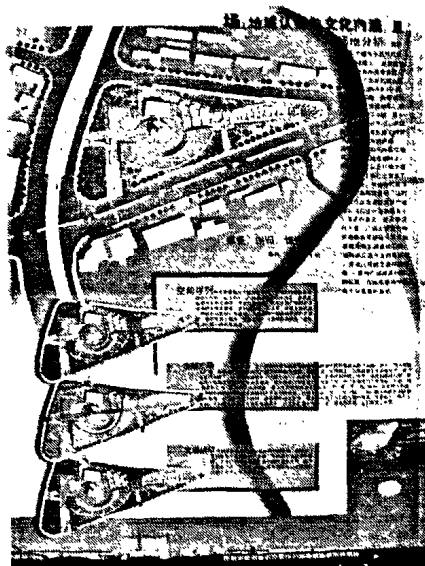


图3-方案3

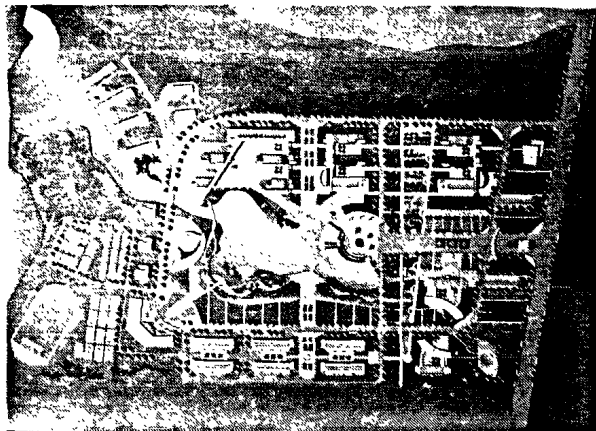


图4

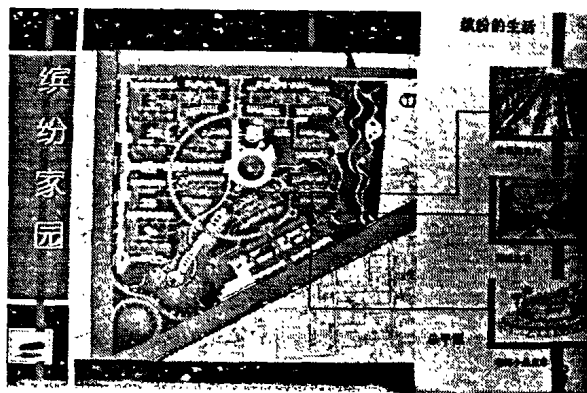
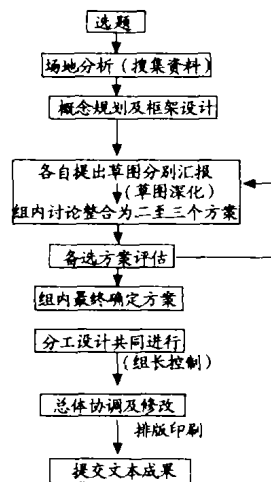


图5

在分组选题中,学生通过对两个题目相应场地环境的分析,将项目主项与各子项进行分解,相对应地搜集资料,随之产生了一系列分析框图、模式图、问题的罗列和因果连接,以及解决问题的基本途径等。从而形成整体把握整个设计过程以及观念设计的基本构架,为进一步的深入展开打下良好基础。设计过程可分为:



在这一过程中,应重点控制几个关键环节,首先在概念规划中,教师应结合当前国内院校动态发展趋势和目前商业开发特点对该项目进行讲解分析,学生在资料搜集整理过程中,个人的不同背景、个性、知识系统、价值观念体系、社会规范意识等都是形成不同概念的基础。这就必然使得草图阶段方案差异性较大。在这一阶段,教师可在分组草图交流过程中适当分类归纳,使相似方案学生之间能相互吸纳结合,在每次讨论中不断反馈调整,从而各组最

终能形成 2~3 个方案。

这整个过程应是动态的,其特别反映在备选方案评价过程中。由于每个学生的感受和需求是在自身心理背景和知识背景的限制下逐渐形成的,我们要求学生在设计课中,从开始到中间分析、归纳思路、整合定案,所有分析图、草图、表现图都要展示出,通过反复推导和逻辑演化,最后说服学生和教师。从各组 2~3 个方案中再选择一个作为最终方案。

在选择过程中要发挥组长和教师的协调作用。大家对城市设计中所实现的目标是多重的,这些目标不可能全部同时得到最优的结果,有些目标之间甚至是相互冲突的。面对来自不同参与者的多重目标,在选择中必然要有一定取舍,并根据不同情况确定其优先级,据此做出决策,作为进一步设计的依据。只有在协调过程中充分调动学生的积极性和主动性,才能使学生有意识地进行横向和竖向比较,自主扬弃。

从严格意义上讲,城市设计作业并不能有代表性地体现城市设计的本质。但从实际分组设计效果看,较大调动了学生的热情。

三、建立在创造性建筑设计观念基础上的可持续发展能力

可持续发展能力首先要扎根于可发展的建筑设计观念之上。

一方面加强与规划专业的学生交流,同时在课程设计过程中,我们也请规划教师对基本知识和发展趋势进行讲解,努力寻找出建筑与规划的契合点。培养学生全面认识城市形态,了解城市规划,思考城市问题。同时注意与景观教学的融合:城市景观是城市形体环境和城市生活共同组成的各种物质形态的视觉形式。从景观分析设计入手,加强学生对人、建筑、自然与城市之间关系的理解。通过理论讲解与实例的分析,使学生掌握城市景观设计的要素与原则,正确处理建筑与城市空间环境的关系。以此为基础,进行建筑设计和评价,逐步树立全面的建筑设计观念。

同时在设计过程中注意创造性思维与其物化过程的有机结合。建筑创作活动是理性与非理性交互作用的过程,在这一过程所形成的多向目标中,学生应不断付之行动,在实践中逐渐形成自己的建构整理原则和决策方式。只有如此,才能高效积极应对设计中出现的各种问题,加快这种创造性的具体实

现。

而可持续发展能力的形成还要依赖于学生在设计中自我评价与分析能力的提高。这一切也应是学生之间或与教师相互交流过程中,通过不断反馈与归纳,潜移默化形成的一种内在机制。随着这种机制的建立,学生的思维方式才能呈螺旋式不断发展,不断升华。

如何在成绩中对学生的这种综合能力加以评定,是摆在我们教师面前的新课题。最终我们选择以城市广场设计和分组设计成绩为评分基础,结合每一学生各阶段的汇报情况及在各小组内的分工与合作表现,并以各自创作概念在最终方案中的落实结果作为参考,从而给予适当的成绩。

在实际教学操作过程中,我们发现也面临以下问题:1. 在整个教学计划的连贯性上,由于在三年级上学期连续安排住宅与居住小区设计。在半年多的时间少关注单体的设计,造成学生间水平差距较大;2. 考研、考证等许多现实问题影响了学生对设计的专心投入。3. 四年级是提高阶段,建筑知识教育迅速增加,在一学期内增加建筑规范、环境心理学、园林、建筑物理、室内设计、结构选型等多项重要课程,使学生往往疲于应对,难以有大的深入。4. 分组设计中难以保证组内所有学生建筑创造力的充分发挥。

以上问题反映了我们目前的建筑教育正面临抉择:是面向市场的以注册制度为前提的工程师的培养,还是以艺术创造力综合素质及长远自我发展为目标。一些院校也曾为此徘徊,专家也曾提出通过适当设置选修课,使学生根据自身特点在高年级进行转型,变统一要求为进行分级要求,以应对我国现阶段建筑学专业的现状。但在传统年级课程设置状况下往往造成低年级与高年级设计衔接不够密切。高年级课程过密,不利于学生的自我认知与提高。我们也希望通过建筑学专业四年级城市设计课题的设置对此加以探讨,如何寻找最佳契合点,还需我们各级的任课教师共同努力。

〔参考文献〕

- [1] 王伯伟.设计约束条件与创造性思维强化训练[J].建筑学报,1997,(5):9-11.
- [2] 张春阳,孙一民.基于城市设计思想的建筑观念培养[J].新建筑,2003,(4):65-66.