

工科院校景观学专业设计课程教学体系改革探讨

丁金华, 吴 芸

(苏州科技学院 建筑与城市规划学院, 江苏 苏州 215011)

摘要:景观学是一门综合性和应用性很强的学科,设计系列课程的设置与组织是工科院校景观学专业人才培养教学体系的骨干核心。通过对当前工科院校景观学专业设计类课程体系设置现状的分析,提出了学科发展新形势下课程体系设置的改革设想,以期适应社会对高素质、合格的应用型高级设计人才的培养需求。

关键词:工科院校;景观学专业;设计课程;教学改革

中图分类号:TU986-4

文献标志码:A

文章编号:1005-2909(2009)05-0090-04

随着中国经济的快速发展和城市化进程的加快,全社会对环境质量和生态保护意识不断增强,景观学(园林)专业也日益为各类高校所重视,工科类、农林类、艺术类高校纷纷开设此专业,成为高校办学新的增长点。在招生规模不断扩大的同时,社会对高素质、强能力、应用创新型景观学专业人才培养的要求也越来越高,景观学专业在基础设施、教学体系建设、学生实践能力培养等方面正面临着巨大的压力。

目前,中国各院校景观学专业课程设置尚无统一标准,景观学专业的课程体系各异,培养目标也各不相同,不同的学科背景带来了不同的专业特色。相比农林院校以植物、生态为特色和艺术院校以文化、表现为特色而言,工科类院校的景观学专业是基于建筑学、城市规划等优势学科基础上,以突显设计、空间为专业特色,将培养具有较强实践创新能力、扎实设计综合能力的应用型专业设计人才作为特色教学模式的突破口。探讨如何进行新形势下工科院校景观学专业教学体系改革,为社会输送高素质、合格的应用型高级专业设计人才具有重要的现实意义。

一、设计课程教学体系现存问题分析

景观学是一门集人文艺术、自然生态和工程技术于一体的应用型学科,其涉及生态学、植物学、社会学、美学、建筑学和城市规划等多种学科。工科院校的景观学专业一直将设计课程作为教学体系的核心,这一设计系列课程包括景观设计初步、建筑设计基础、景观规划设计、景观建筑设计等课程。设计课程的教学贯穿于一至五年级始终。这种传承了建筑类工科院校的教学体系突显了应用设计型人才的专业培养特色,但根据目前社会现实需求来看,其也存在着许多不足,与社会对景观学专业人才需求的目标有着一定的距离。

收稿日期:2009-08-23

基金项目:苏州科技学院2008年院课程建设项目(2008KJB-03)

作者简介:丁金华(1973-),女,苏州科技学院建筑与城市规划学院副教授,主要从事景观生态规划理论

与实践研究(E-mail: yzdingjh@163.com)
欢迎访问重庆大学期刊社 <http://qks.cqu.edu.cn>

(一) 教学体系缺乏连贯性和整体性

工科院校的景观教学强调设计课程教学的核心作用,教学体系下的其他课程应当围绕这个核心培养学生的创新精神,但现有的教学体系下的各门课程都只以本课程的教学内容为主,没有突出与核心课程的联系,结果造成了整个课程体系结构松散,教学体系整体性和连贯性欠缺^[1]。如建筑设计基础课程在教学过程中,仅注重学生对建筑样式、结构、功能的理解,纯粹为建筑而设计建筑,忽视了景观学专业学生更应重视的建筑与周边环境的整体协调关系,致使许多学生在进入景观规划设计等专业课程的学习时,因课程缺乏连贯性而感到无所适从。

(二) 课程设置缺乏广度和深度

现代景观学无论是内涵还是外延均有了长足的发展,专业的设计已从传统的小尺度景观设计拓展到大地生态规划、区域景观保护规划、旅游景观资源调查评价等范围。而现有的设计课程设置口径太窄,仍停留于传统的景观环境设计,缺乏对社会生态环境问题、新材料新技术等的关注,不能适应社会发

展的需要。现有的设计类课程体系看起来比较注重纵深方向的研究,实际上大多停留于表面形式^[2]。如规划设计类课程,大多偏重于景区规划、绿地规划的内容,而在与之相关的资源、环境的合理利用和保护性开发方面研究不够深入。

(三) 教学模式缺乏与实践的结合

传统的设计课教学主要以课堂教学为主,每学期安排2~3个不同功能类型的课题,诸如小游园、城市广场、城市滨水区、城市公园等,教学的方式主要以教师专题性理论讲课和课堂上师生面对面交流改图为主。虽然这种教学模式具有较好的沟通和直接性,但由于教学仅强调设计规范、空间布局、构图美学等方面,相对而言,学生对基地的实践调研能力和实践中分析问题、解决问题的能力培养则相对薄弱,易导致学生出现理论与实践脱节、动手和创新能力差等问题。

二、设计课程教学体系改革探讨

(一) 注重课程的整合与渗透,构建整体式设计课程教学体系(见图1)

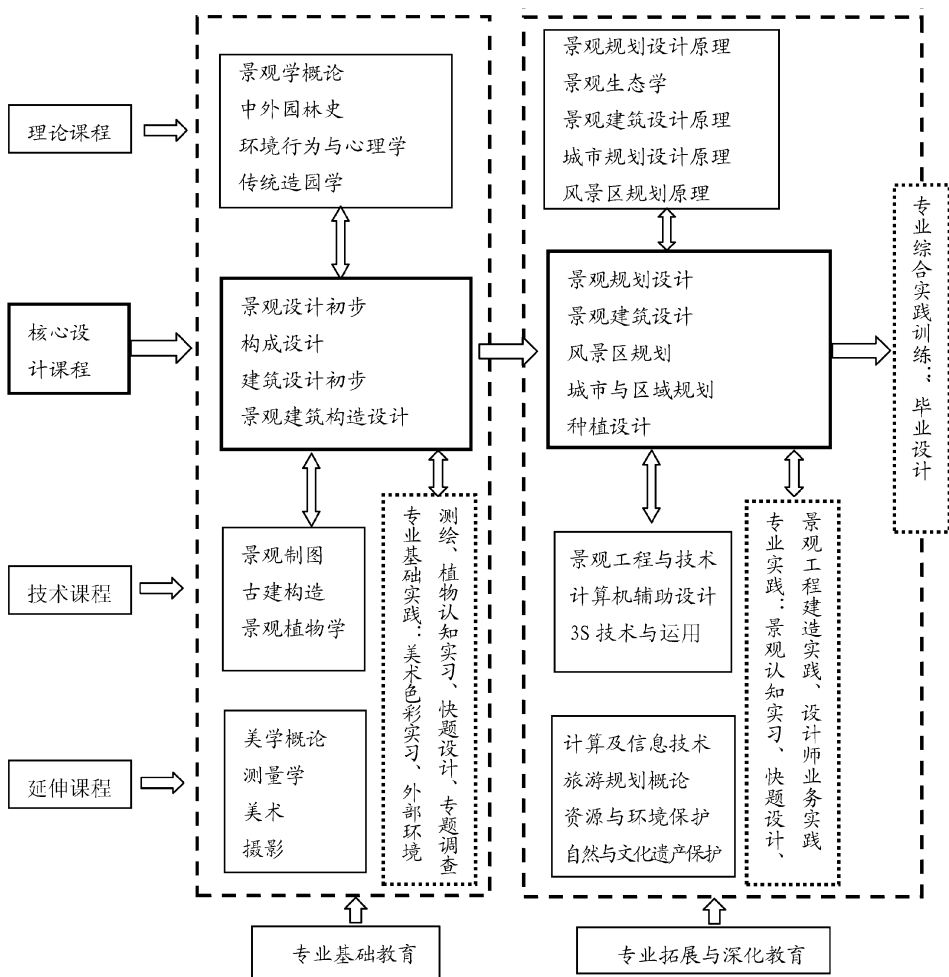


图1 景观学专业课程教学体系框图

首先,充分发挥设计课程在教学计划中的组织作用。将5年的规划设计课程作为编织教学体系的主轴线,根据设计教学整体逻辑性,在课程设置、课程内容、教学时间安排上注重与相关课程的衔接,形成既切合专业教学特点,又能综合各科知识,同时又符合学生认识规律和能力培养过程的教学体系。

其次,注重设计课程与相关课程的整合和渗透。景观规划设计需要广博的知识背景,根据规划设计课程对相关知识的需求,将理论课程的知识传授介入设计课程中,实现知识学习与设计能力训练的良性互动,促进设计与相关技术与人文课程平台的融合,从而授人以渔,使学生学到的不仅仅是知识,而是运用知识解决问题的方法。

(二) 强化实践性教学环节,提高学生综合应用

能力(见图2)

首先,完善实践教学体系与课堂教学体系的融合。景观学专业教学体系包含课堂教学和实践教学两大内容,对学生实践能力和综合素质的强化是景观学专业教育必须加以关注的问题。由于传统教学对课堂教学过于偏重,造成学生习惯于被动学习,因而必须突出实践教学在培养应用创新型人才方面的作用和地位,从而加强学生实践能力和综合素质的培养。景观学专业的实践教学内容包括美术色彩实习、外部环境测绘、植物认知实习、专题调查、景观工程建造实践、设计师业务实践以及毕业设计等实践环节。根据工科类景观学专业人才培养的要求,对实践教学体系进行有机组合,遵循由浅至深,循序渐进的规律,构成与理论教学紧密联系的实践教学体系。

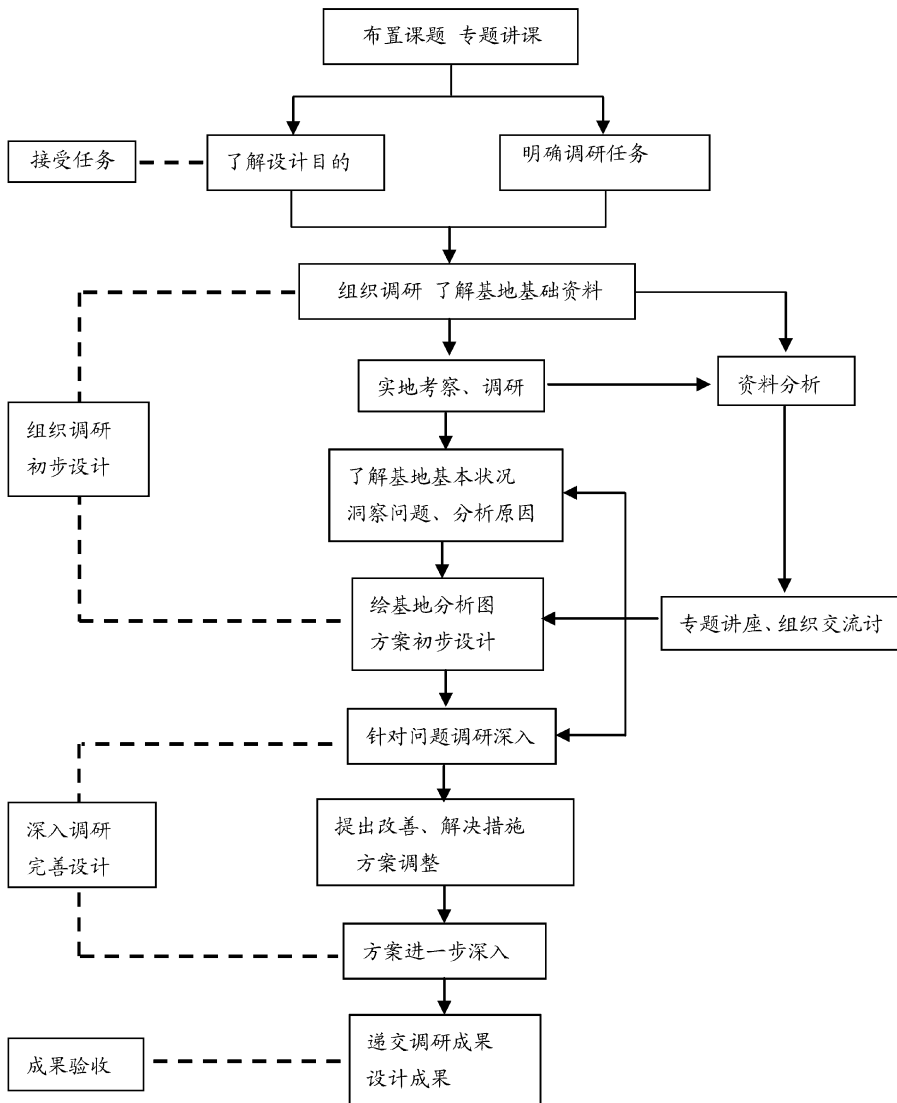


图2 景观规划设计教学模式

其次,在设计课程教学中,重视教师课程理论讲 于课堂理论教学,如将理论教学与学生的调研实践解与学生实践调研的结合。传统的设计课教学偏重, 紧密结合起来,从调查分析—综合评价—统一规划, 欢迎访问重庆大学期刊社 <http://qks.cqu.edu.cn>

让学生通过对基地的生态调查,洞察现存的问题,分析其产生的原因,提出相应的解决办法和改良措施,并考虑如何落实到自己的设计方案中,这种方案设计和调研过程互动的设计教学过程,将使传统的教学方式发生一定转变,教学重点也从简单侧重不同景观类型设计规范和经验的传授到更注重设计方法、设计能力的培养^[3]。

(三)培养学生创新性思维,探索教学方法和手段多样化

景观设计创作是一种以多学科知识的综合运用为特点的创造性思维活动,是否有“创新性”是设计成果成功的重要依据,因此培养学生的创新性思维是设计教育的发展目标。根据设计教育不同阶段的特点和要求,探索综合运用多种教学方法与手段,多向展开。

首先,倡导开放式教学。相对传统的单个教师分块教育的封闭式教育模式而言,开放式教学是指将不同学科的教师组织起来,充分发挥专业的多元性优势,增强专业共识,共同完成一定教学任务的教学模式。在开放式教学模式指导下,环境工程、植物学、生态学等教师会积极介入景观设计的教学过程中,学生的景观设计想法会及时得到相关专业教师的帮助。这样,开放式教学模式改革了以往景观设计中只关注功能和美学问题这一现象,而是更全面地关注各种环境因素,使得设计更科学、更完整。

其次,重视典型案例互动式教学。在景观学专业的设计课程教学中,将一些优秀设计实例进行剖析,以激发学生的创造性思维。加强典型案例教学,

即改变教师“一言堂”的教学方式,在主讲教师的指导下,通过集中讲课、分组讲解、专题指导、小组讨论、组间交流、成果点评和现场考察等多种方法,组织学生对景观规划设计的实践项目进行调查、思考、分析、讨论和交流,更好地实现教学互动。例如就某个课题,可组织学生分小组进行调查和研究,并提出研究成果,在课堂上进行汇报和交流,并就课堂上提出的问题进行分析或讨论,这样通过典型案例互动式教学,教师和学生都成为案例教学过程中的主体,学生的投入和参与,不仅提高了学生的积极性,也将理论学习与实践更加紧密结合,拓宽了学生的设计思路,从而达到了良好的教学效果。

三、结语

景观学专业在中国还是一个全新的专业,其教学体系的健全和教学模式的完善需要在教学实践中不断摸索和探讨。设计课程教学体系是工科院校景观学专业人才培养模式的核心,探讨设计课程教学体系的改革,将更有助于培养学生的创新精神、解决设计问题及专业核心能力,为社会输送高素质的应用型高级景观学专业设计人才提供有利保障。

参考文献:

- [1] 王浩,谷康等.聚点成面、以面拓展、强化核心——园林规划设计教学体系的创新建设[J].南京林业大学学报(人文社会科学版),2007(7):88-92.
- [2] 蔡军,潘远智等.园林专业课程体系建设构想及课程设置[J].四川农业大学学报,2004(9):22-24.
- [3] 丁金华,刘志强.景观规划设计课程之生态学教学方法探讨[J].高等建筑教育,2007(3):69-71.

Teaching reform for design courses of landscape architecture specialty in engineering colleges

DING Jin-hua, WU Yun

(School of Architecture and Urban Planning, Suzhou University of Science and Technology, Suzhou 215011, P. R. China)

Abstract: Landscape architecture is a highly integrated and applied subject. The setting and organization of design courses for the landscape architecture specialty is the core of education system to train talents in engineering colleges. We analyzed the current situation of education system setting for design courses of landscape architecture specialty, and gave a reform idea for it under the proposed new subject development of training high-quality and application-oriented design talents to meet the social demands.

Keywords: engineering colleges; landscape architecture specialty; design courses; teaching reform

(编辑 周虹冰)