

# 景观学专业景观规划设计课程教学改革探析

丁金华

(苏州科技学院 建筑与城市规划学院,江苏 苏州 215011)

**摘要:**景观学是一门综合性和应用性很强的学科,景观规划设计课程是景观学专业人才培养教学体系的骨干核心课程。文章通过对当前景观规划设计课程教学现状的分析,提出了学科发展新形势下课程教学改革的设想,以期培养适应社会需求的高素质、应用型的景观学专业人才。

**关键词:**景观学专业;景观规划设计课程;教学改革

**中图分类号:**TU98-4

**文献标志码:**A

**文章编号:**1005-2909(2011)02-0070-04

景观学涉及生态学、植物学、社会学、美学、建筑学和城市规划等多种学科,是一门集人文艺术、自然生态、工程技术于一体的综合性和应用性学科。景观规划设计课程是景观学专业教学体系的核心课程,以培养具有实践创新能力、设计综合能力的应用型人才作为教学目标。但根据目前社会对景观学专业人才的需求来看,其教学现状也存在着许多不足。探讨如何进行新形势下该课程教学改革,对于培养高素质景观学专业人才具有十分重要的现实意义。

## 一、景观规划设计课程的问题分析

### (一)传统教学模式缺乏针对性和连贯性

景观规划设计课程是学生在整个学习课程体系中的主干课程,也是最为重要的专业课程。传统该课程教学主要以类型化教学模式为主,每学期安排2~3个不同功能类型的课题,诸如小游园、城市广场、城市滨水区、城市公园等,课题设计的规模由小到大,难度由简到难,希望学生通过对不同设计类型的积累获得今后职业所需的设计知识和经验。但是,这种类型化教学模式使得每个课题解决的问题并不明确,课题设置缺乏针对性和连贯性,若要求学生从每个课题一开始就要综合考虑、分析处理诸如功能、空间尺度、美学、材料、构造等所有设计要素,则经验微薄的学生常常会陷入毫无头绪、不知所措的工作中,设计更是成为一种无序摸索的试错与模仿过程<sup>[1]</sup>。这种类型化教学模式使得学生在设计中

收稿日期:2011-02-17

基金项目:苏州科技学院2010校级特色专业建设项目(2010ZYXT-01);苏州科技学院2010校级课程建设项目(2010KJB-01);苏州科技学院2008年校级课程建设项目(2008KJB-03)

作者简介:丁金华(1973-),女,苏州科技学院建筑与城市规划学院副教授,主要从事景观规划设计理论与应用研究,(E-mail) yzdingjh@163.com。

分析问题、解决问题能力的培养相对薄弱,不能适应新形势下应用型人才的培养需求。

### (二)课程教学内容设置缺乏广度和深度

现代景观学无论是内涵还是外延均有了长足的发展,专业的景观规划设计已从传统的小尺度景观设计拓展到大地生态规划、区域景观保护规划、旅游景观资源调查评价等范围。景观规划设计需要有广博的专业知识作为支撑,而景观规划设计课程设置口径太窄,缺乏与相关课程的融合与沟通,教学内容大多停留于表面形式<sup>[2]</sup>,缺乏一定的广度与深度。例如该课程仍停留于传统的景观环境设计,大多偏重于景区规划、绿地规划的内容,对社会环境、生态问题、新材料、新技术等关注不够,与之相关的资源、环境的合理利用和保护性开发方面研究也还不够深入。

### (三)教学方法缺乏与实践的结合

景观规划设计课程教学方法普遍以课堂教学为主,教学主要采取教师专题性理论讲课和课堂上师生面对面交流改图的形式,传授相关的理论知识、设计技巧和设计表现技能。虽然这种教学方法具有较好的沟通性和直接性,但由于仅侧重于强调设计规范、空间布局、构图美学等方面,相对而言,缺乏对学生的基地调研、分析能力的培养,导致他们出现实践

能力和创新能力差的问题。

## 二、景观规划设计课程教学改革探讨

### (一)确定以问题为导向的设计课题内容

针对类型化教学模式缺乏针对性与连贯性的弱点,景观规划设计课程的设计课题的确定必须以解决特定的问题为导向,将类型化设计课题转变成专题性设计课题,将设计实践所涉及的不同问题与课题结合起来考虑。该课程教学强调对每个课题中包含的某一个或者几个特定问题的认知与解决,让每一个课题侧重于不同的设计问题,突出不同问题在不同课题中的重点作用,最终各课题形成一个重点突出、全面完整的景观规划设计训练体系。例如可将设计课题归纳为功能型景观规划设计、立意型景观规划设计、技术型景观规划设计、综合型景观规划设计等,其要解决诸如景观与功能、景观与尺度、景观与行为、景观与文化、景观与自然和生态系统、景观与游憩等诸问题。具体选择街头小游园设计、建筑庭院设计、历史地段广场设计、古城滨水景观设计、居住区环境设计、城市综合公园设计、风景旅游区规划等课题作为媒介探索上述问题的解决过程和方法(表1)。通过以问题为导向的设计课题的专题设置,循序渐进地训练学生解决设计问题的能力,综合培养他们理性的设计思维能力。

表1 以问题为导向的景观规划设计课题设置

设计专题	教学目的	具体设计内容
功能型主题	解决基本功能要求的城市绿地景观环境设计	a. 城市街头小游园设计 b. 公共建筑庭院设计
立意型主题	表达特定文化内涵的景观环境设计	a. 历史地段广场景观设计 b. 古城滨水景观环境设计
技术型主题	侧重法规规范制约下的景观环境设计	a. 居住区环境设计 b. 城市街区景观设计
综合设计主题	综合性的景观环境设计,培养实践综合设计运用能力	a. 综合性公园规划设计 b. 风景旅游区规划

## (二) 促进设计课程与相关知识模块的融合

景观规划设计是工科院校景观学专业教育体系的核心,要获得良好的课程教学效果必须需要有广博的知识背景作支撑。景观规划设计的知识体系包括理论知识类、技术方法类和价值导向类三大部分,其中理论知识类内容包括景观规划设计原理、景观生态学、环境行为与心理学、中外园林史、风景区规划原理等;技术方法类内容包括植物造景、景观工程、古建构造、3S技术与应用等;价值导向类内容包括生态伦理学、资源与环境保护、自然与文化遗产保护等(图1)。

在景观规划设计课程教学中,相对传统的单个教师分块教育的封闭式教学模式而言,开放式教学

模式能更好地促进该课程与相关知识模块的融合,从而实现设计能力训练与知识学习的良性互动。开放式教学模式是指将不同学科教师组织起来,充分发挥专业的多元性优势,增强专业共识,共同完成一定教学任务的模式。根据每一次景观规划设计课程对于问题设定的不同,将相关学科知识的教学穿插在景观规划设计课程中,让景观工程、植物学、生态学等课程的教师积极介入景观规划设计教学过程中,使学生的景观设计想法及时得到相关专业教师的帮助。开放式教学模式改革了以往景观规划设计仅偏重于功能、美学等的形式问题,而是更全面关注环境、社会、技术等因素,使得设计更科学、更全面。

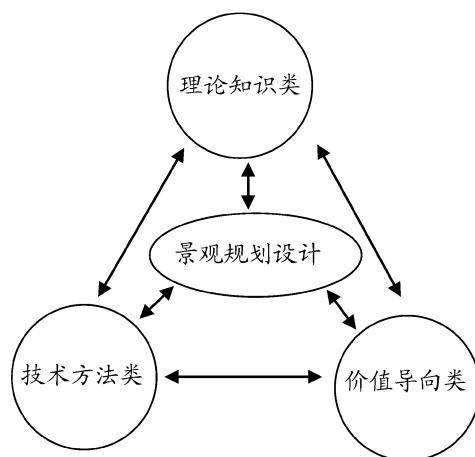


图1 景观规划设计的知识体系

## (三) 强化与实践结合的多元化教学方法

景观规划设计课程是一门以多学科知识综合运用为特点的理论与实践密切结合的课程,促进实践教学与理论教学的融合,强化学生实践能力和创新能力的培养是教学中需要加以关注的问题。因此,必须根据景观规划设计教育不同阶段的特点和要求,探索综合运用多种教学方法和教学手段。

由于传统教学对课堂教学过于偏重,造成学生习惯于被动学习,因而必须突出实践教学在培养应用型人才培养方面的作用和地位。例如在景观规划设计课程教学中,重视理论讲解与实践调研的结合,从调查分析、综合评价到统一规划,让学生通过对基地的调查,洞察存在的问题,分析其产生的原因,提出相应的解

决办法和改良措施,并考虑如何落实到自己的设计方案中。这种理论讲解和实践调研互动的教学过程,将使传统的教学方式发生一定的转变,教学重点也从简单侧重不同景观类型设计规范和经验的传授到更注重设计方法、设计能力的培养<sup>[3]</sup>(图2)。

## 三、结语

景观学专业在中国还是一个全新的专业,景观规划设计课程是景观学专业人才培养模式的核心课程,其教学体系的健全和教学模式的完善需要在教学实践中不断摸索和探讨。探讨景观规划设计课程教学的改革,将更有助于培养学生的实践能力和创新能力,也为社会输送景观学专业应用型人才提供了有利保障。

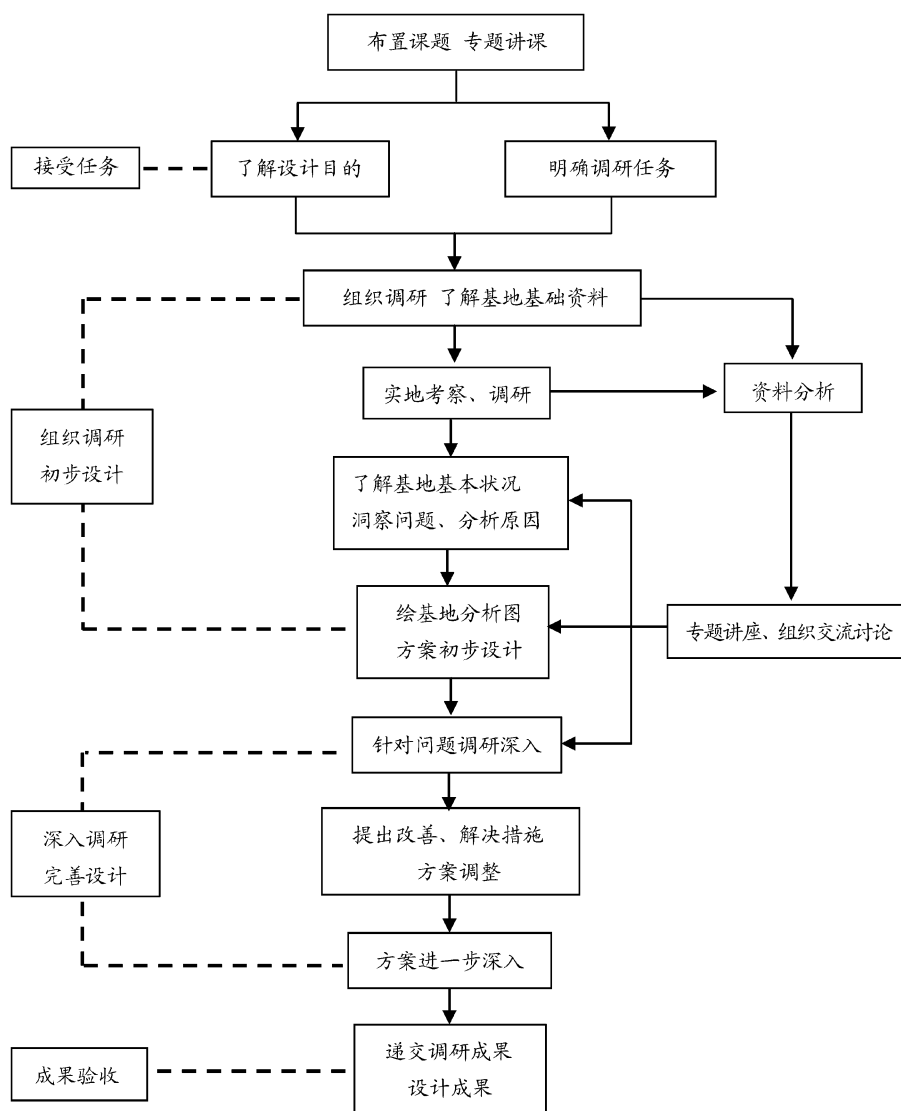


图2 与实践结合的景观规划设计课程教学方法

参考文献:

[1] 唐军. 核心、阶段、整体——东南大学建筑学院景观学系景观规划设计课程设置[C]//第三届全国风景园林教育学术年会论文集, 2008.

[2] 蔡军. 园林专业课程体系建设构想及课程设置[J]. 四川农业大学学报, 2004(9): 22-24.

[3] 丁金华, 刘志强. 景观规划设计课程之生态学教学方法探讨[J]. 高等建筑教育, 2007(3): 69-71.

## Teaching reform of landscape planning and design course for landscape architecture specialty

DING Jin-hua

(School of Architecture and Urban Planning, Suzhou University of science and technology, Suzhou 215011, Jiangsu, P. R. China)

**Abstract:** Landscape architecture is a very comprehensive and applied. subject. Landscape planning and design is a core course of the teaching and talent training system for the landscape architecture specialty. Analyzed the teaching status of landscape planning and design course, the paper put forward an idea about the teaching reform with the academic development, in order to train the advanced design talents of landscape architecture specialty who can meet the society need with the high-quality and application.

**Keywords:** landscape architecture specialty; landscape planning and design; teaching reform